

# KORT OM POSTKORT

Redigert av JON E. KVISTEDAL

Artikler 1990 - 2018 i NFF-Varianten -  
medlemsblad for Nordenfjeldske filatelistforening



# KORT OM POSTKORT

Redigert av JON E. KVISTEDAL

## NFF-Varianten nr. 1 1990 – nr. 1 2018

### Innhold

Firbent byoriginal	5	Den skandinaviske	
Trondhjem torg	6	fiskeriutstilling 1908	56
Krambodgaten	7	Gudrunhulen i Flaa	58
Trondhjem postkontor	8	Kirkegaten	60
Munkegaden/Olaf Tryggvessons		Rosenborggade	62
Gade	9	Indherredsveien	64
Trondhjem politikorps foran		Gyldenløvesgade	66
Hornemannsgården 2. mai 1902	10	Stensbakken	68
Prindsens gade	12	Elvegaten	70
Museumplass – Trondhjems		Trangfossen, Klæbu	72
Skøytebane (en sommerdag)	14	«Bjønn til Thams»	73
Trondhjem 995 år	15	Comfort	75
ILA – Ihlens Strikkeforretning	16	«Indtrønderen»	77
Hjorten	17	Dovregubben	79
ILA – Mellemilen	19	Lokomotiv på Trondheim stasjon	81
ILA – Aasveien	21	Polarskuta «Fram» ved Brattøra	83
ØYA– Elgesæther gade	22	Jernbanebroen ved Selsbak	85
Klæbu – Skydsstationen Brøttem	24	Heimdal Station	87
Automobiler på Namdalseidet	26	Hammerstrands Mølle	89
Bjørøya	28	Melhus Handelssamlag	91
Valdersunds Skipsverft	30	Rognes Stasjon	93
Fjellseter	32	Langlete Station	95
ILA – Hans Nissens gade	34	Max Raebel	97
Namsos	36	Mellemilen & Edlergården	100
Mai 1914 – Fra Bondetoget	38	Kongsberg Sølvverk	102
Ilsviken	39	Port Arthur	104
Vognmann L. Olsen	41	Trondhjem Dampkjøkken	106
Trondhjem fra Elsterparken	42	Graakalbanen 80 år	108
Udsigt fra Møllehaugen	43	Glædelig jul & Godt Nytaar!	110
Ilaparken	45	Vinteridrett	112
Skisøndag	47	9. juni 1905	114
St. Olafs gate no 10	48	Forhandlingsdelegasjonene i	
Olav Tryggvason	50	Karlstad høsten 1905	116
Henrik Spørck/Spørck & Co A/S	52	Jacob Halseths Etablissementer	118
Isidor Nielsen	54		

Kroninger på 1800-tallet og		Vognmand A. Vinje	172
Kroningsåret 1906	120	Maskinagentur 100 år (2011)	174
Kroningen 1906	123	Nidar 100 år	176
Kroningen 1906 – Olaf		I. I. Siem	178
Tryggvessons Gade	126	Klubselskabet Harmonien 200 år	180
Barnehjælpsdagen 1906	129	Skradikveita a'lias Gjeitveita	183
Vinteridrætsstevnet 1907	130	Dagbladet Nidaros	185
A. Bruns Boghandel	132	Kvinnelige skihoppere i	
Trondhjems Torv	134	Gråkallbakken	187
Julehilsen fra Trondhjem	136	Trondhjem-Støren jernbane 150 år. –	
Graakallen 1904	139	Lundemo Stasjon	190
Den Skandinaviske		Trondhjem 20. mai 1914	192
Fiskeriutstillingen i 1908	140	Glædelig Jul og Godt Nyttår fra	
Thamshavnbanen 100 år	142	A. Dahl	194
God Jul & Godt Nytt År	144	Skistua	196
H. Hanssen & Søn A.S	146	D/S «Herlaug»	198
Bernhard Brønne A.S		Bakke kirke – 300 år	200
Ullvarefabrikk	148	Fæmund II – 110 år	202
Trondhjems Aktieteglverk	150	Christoffersens Barber- og	
«Godt Aar». Hilsen fra Grønland		Friseursalon	204
i 1888	152	Trøndelag Teater 200 år	206
På vinterføre i marka	154	Nekolai Dahl	210
NTH 100 år	156	A. Holbæk Eriksen & Co	213
Onsøens Meieri	158	Bakke Reperbane & Basaren	
Throndhjems Domkirke	160	på Bakke	215
Grønlia	162	Rosenborgbrannen	218
“Græsbanen” på Sorgenfri	164	M/B Bonny. Svigerfars båt	220
Carl Cederström. Flyoppvisning		Godt Nytaar!	222
over Trondheim i 1911	166	M/B Bonny – - de siste år	224
Glædelig Jul og Godt Nytaar!	168		
Trondhjems Papir & Papfabrik	170		

I Nordenfjeldske filatelistforenings medlemsblad, NFF-Varianten, hadde Jon Kvistedal i årene 1990 til 2018 en artikkelserie som het “Kort om postkort”. Bladet har i alle årene utkommet 4 ganger i året. Tilsammen ble dette 113 artikler.

I hver artikkel tok Jon for seg et kort i sin rikholdige samling av postkort fra Trondheim og Trøndelag, og skrev om hva bildet på kortet kunne fortelle. Av og til brukte han flere kortbilder.

Disse artiklene er interessante og har verdi også etter den gang de ble skrevet. Jon og jeg hadde et prosjekt med å lage en samling av disse artiklene. Dessverre ble vi pga. hans sykdom ikke ferdig med dette da han døde i september 2020. Etter avtale med hans kone, Randi, har jeg gjort samlingen ferdig. Det er hyggelig å kunne gjøre dette og minnes en god venn.

I alle disse årene er det Trygve Karlsen som har vært redaktør for NFF-Varianten, og han har også vært grafisk designer for bladet hele tiden! Artikkelen i nr. 2/2015 er det redaktøren selv som har skrevet – som vikar.

Artiklene fram til nr. 4 i 2009 er skannet fra bladene. Etter dette nummeret har jeg fått datafiler med artiklene fra Trygve. I de artiklene som er skannet, er noen av bildene erstattet med nye skanninger av kortene og originale skanninger fått av Jon og Trygve. Resten av bildene er skannet fra bladene. Mange av bildene er forbedret. Artiklene fortsatte ofte på en ny side. Sidehenvisningene nederst i teksten er til sidetall i NFF-Varianten - ikke til sider i denne samlingen.

Trondheim i april 2021.

Knut L. Vik



Jon i Bymarka,  
14. desember  
2016.



# KORT OM POSTKORT

Redigert av JON E. KVISTEDAL

## FIRBENT BYORIGINAL



«Det er fløten de er uenige om»

Det er lenge siden sist jeg så noe om postkort i NFF-Varianten. Kommer det av at redaktøren blir overlesset med bidrag slik at dette stoffet ikke blir prioritert? Jeg prøver meg allikevel på nytt.

I nr.4/87 skrev jeg om Knippel-Krog og etterlyste samtidig opplysninger om andre byoriginaler på kort. Reaksjonene uteble. Betyr det at han var den eneste?

Denne gang vil jeg trekke frem en av byens firbente originaler; Mikkel Rev av Munkholmen, også kjent som herr Mikkelsen. Wilhelm K. Støren sier:

*Reven var i sin tid, helt til i begynnelsen av 1930-årene et vartegn for Munkholmen, og da den var helt tam, ble den følgelig en publikumsyndling.*

Jeg vet desverre ikke når og hvorledes Mikkel kom til Munkholmen, men selv har jeg følgende 4 forskjellige kort fra

1917: «Tre gode venner på Munkholmen», «Det er fløten de er uenige om», «Mikkel som portvagt» og «I godt humør» (Mikkel Rev og kommandant Stykkjunker Wigum liggende "snute mot snute" i gresset).

Er det noen som har flere opplysninger om herr Mikkelsen, og er det noen som kan gi opplysninger om flere kortmotiver?

---

---

# KORT OM POSTKORT

Redigert av JON E. KVISTEDAL

## TRONDHJEM TORG



La meg innledningsvis knytte en kommentar til Redaktørens ord i NFF-Varianten 1/90: Historien "Firbent byoriginal" er en overligger hos Redaktøren. Det følgende bidrag var ment som det første i en fast spalte.

Det var hyggelig av redaktøren å kunne finne plass til noen ord rundt og om gamle postkort. Jeg skal gjøre mitt til at det blir en kontinuerlig foreteelse så sant leserne har interesse av stoffet og bildene.

Jeg har tenkt å ta for meg et motiv ad gangen og knytte noen ord til dette. Videre tenker jeg meg å starte i Midtbyen, gå litt ut i Ila, Elgesæter, Lademoen og Singsaker, og kanskje noe ut i distriktene for øvrig. Jeg sier derfor som redaktøren: "kom med kommentarer".

Av mengden av motiver å bedømme, er Domkirken så absolutt det mest benyttede. Dernest vil jeg tro Øvre og Nedre Leirfoss med Fossetua kommer langt opp på lista. Foreløpig vil jeg la disse motiv ligge.

Førsteintrykket en tilreisende vanligvis møtte, var enten havna (Ravnkloa) eller jern-

banestasjonen. Jeg har allikevel valgt å starte på Torget.

Torget er gjengitt på mange kort og fra forskjellige vinkler. Jeg har valgt ovenfor viste motiv fra 1902. I forgrunnen ser vi den nye og moderne trikken på vei inn til Buran. Trikkeforbindelsen fra Stenberget til Buran ble åpnet i 1901. Trikken var ensporet med vikespor, et av disse vikespor var mellom Munken og Stiftsgården (til venstre utenfor bildet). Det var sikkert ingen stor fornøyelse å være trikkefører vinters tid på den åpne plattformen foran.

Til venstre har vi drosjeholdeplassen med 7 hestedrosjer som venter på kunder, og en drosje på vei inn. Drosjene har ikke flyttet seg nevneverdig, holdeplassen har vært mer og mindre på samme sted til våre dager.

Frimurerlosjen, Vår Frue Kirke og Hornemannsgården står der den dag i dag som på dette bildet. Foran Hornemannsgården sees den gamle stadsvekta/torvvekta; heldigvis har den forlengst forsvunnet ut av bybildet. Ute i gata sees en hest med vogn på vei vestover. (forts.)

# KORT OM POSTKORT

Redigert av JON E. KVISTEDAL



## KRAMBODGATEN

Denne gangen har valget falt på et gatemotiv som har endret seg sterkt de siste årene, men hvor flere sikkert vil kjenne seg igjen: Krambodgaten sett nordover med Olav Tryggvasons gate som krysser. Det avbildede postkort er utgitt av M. Fallan og benyttet i 1909.

Nærmest, på venstre side, ligger Grand Hotel hvor Folkets Hus nå er. Hotellet fikk innredet taketasje og montert sitt staselige tårn over inngangen en gang i perioden 1905-1908.

På motsatt side av Olav Tryggvasons gate ligger Hotel Scandinavie, i sin tid regnet som et av byens beste hoteller. Dets bygninger, som opprinnelig var i tre og dekket store deler av kvartalet, ble herjet av brann i 1904. Med inngang fra hjørnet lå i første etasje City Cafe, et meget godt ansett og besøkt sted. Hotellet ble gjenoppbygget i stein, og ble senere overtatt av kjøpmann Klein. Bygningen står der den dag i dag, men fasaden er forandret (spiret rager opp over den nye fasaden). Vil bygningen få sin gamle fasade tilbake?

Lenger nede, på hjørnet av Krambodgaten og Brattørgaten, kan man skimte inngangspartiet til Jacob Halseths bakeri, nå det Kommunale Bakeri. På motsatt side av gata lå Hotel Dovre.

På hjørnet av Krambodgaten og Olav Tryggvasons gate sees Lorentz Rustads Jernvarehandel, som sikkert mange ennå husker. På det motsatte hjørne vis-a-vis Grand Hotel ligger Ath. Jonassen Manufaktur (senere Samvirkelagetes elektriske butikk, nå Rangul A/S).

I bygningen nærmest til høyre og med et hestehode over innkjørselen, holder Vognmand J. V. Nilsen til (bygningen står fortsatt, nå uten hestehodet).

Hvis trykken farer pent frem med motivet, vil en se at det er livlig trafikk i og ved krysset. Folk sykler eller går, en mor med barnevogn utenfor Hotel Scandinavie er på vei vestover, og en dragkjerre er midlertidig forlatt (parkert) ute i gata. I fortauskanten står det et tre. Kan noen huske når trærne forsvant fra Olav Tryggvasons gata? (forts.)

# KORT OM POSTKORT

Redigert av JON E. KVISTEDAL

## TRONDHJEM POSTKONTOR



*Nordre Gade og Postkontoret*

Egentlig hadde jeg denne gang tenkt å ta for meg motsatt side av Olaf Tryggvesons Gade, nemlig krysset ved Munkegaden. Elin Amundsens artikkel i NFT 5 for mai/juni om Trondheim Posthus (Hovedpostkontoret), fikk meg imidlertid til å skifte mening. Nevnte motiv får derfor stå over til en senere anledning.

Motivet ovenfor er hentet fra øvre del av Nordre Gade med Postkontoret på høyre side (kortet er benyttet i 1908). Postkontoret og Telegrafstasjonen delte lokaler i Børsbygningen som sto ferdig i 1863. Først i 1911 kunne Trondhjem Postkontor flytte inn i egen bygning i Dromingens gate. Den gang Børsbygningen ble oppført, sto det et praktfullt tre foran inngangen til Postkontoret. Allerede på 1870-tallet var dette dessverre i ferd med å dø.

I bygningen nedenfor, Adresseavisens gård, holdt tidligere "Jonassen, Skrædder, Herreklæder og Tøier" til. Murgårdene 3-7 ble bygget i 1870-årene, og en rekke av de øvrige gårder i denne enden av Nordre gjennomgikk

vesentlige ombygninger på 1860/1870-tallet.

På vestre side har vi Brun-gården, eller den gang "Heiberg & Brun, Bog- & Papirhandel". Videre "...Musikhandel", "Justerkammer", "Skomager P. A. Fredriksen", "Hans Godager, Optikus & Mekanikus", "Hauge, Bog-, Papir- & Tapethandel" og "D. Krum, Fotograf". Mange av de samme yrker er fortsatt representert i dette område (om enn med nye eiere), fotograf Krums gård lå f.eks. der hvor fotograf Schrøders gård nå ligger.

Bildet må være tatt en sommerdag med solskinn (korte skygger), men muligens med et kjølig drag i lufta. Den gang kledte man seg pent for å gå på byen. Musikkparaden er på vei mot fotografen. Folk har stoppet opp for å se og høre på. Foran paraden kommer en syklist, ved siden av løper en interessert liten gutt (kanskje en kommende musikkant?).

Helt fremme til venstre står et bybud bøyd over sin trille. Kanskje dette er bybud 13, Olsen, men se det er en annen historie....

(forts.)

# KORT OM POSTKORT

Redigert av JON E. KVISTEDAL

## Munkegaden/Olaf Tryggvessons Gade



Motivet denne gang er hentet fra krysset Munkegaten / Olaf Tryggvessons gate, sett østover. Kortet er benyttet i 1903.

Etter den store brannen i 1898 hvor store deler av kvartalet ble rasert, reiste firmaet *Lorentz D. Klüver, Manufaktur, Udstyr, Linoleum, Tepper* en ny stor murgård på den samme tomten. Klüvergården (senere overtatt av Holbæk Eriksen) var den gang byens høyeste, og gjorde det nødvendig for Brannvesenet å anskaffe ny stige. Foran utstillingsvinduet sitter flere barn på rekkverket over lysgropa, kanskje skolebarn på utflykt? På naboeiendommen ble Mathias Larsen-gården oppført. Hvem fornemmer ikke ennå atmosfæren der fra sine innkjøp av kaffe og te?

På det syd-østre hjørnet lå C. A. Hartmann Jernvarer og Isenkram. Det en her ikke kunne finne av skruer, muttere og deslike i de utallige skuffer, kunne en spare seg bryderiet med å lete etter andre steder. Gården ble på 70-tallet dessverre revet til fordel for et mere tidsmessig bankbygg.

I husrekka bortenfor C. A. Hartmann fulgte «Gull-liste Larsen», Tønnes Piano-lager og I.N. Bruns Pelshandel. Alle tregårdene som huset disse bedrifter, er i dag borte, men på samme side noe lengre borte står fortsatt Schürengården, og rommer i dag bl.a. C.I. Pedersens Glassmagasin.

Aviskiosken i forgrunnen til venstre står ved hjørnet av Thaulow-gården. På et kort av noe nyere dato kan en se at kiosken er flyttet opp i Munkegaten og står litt ovenfor transformatorkiosken (med reklame for Aktie-bryggeriets ØL), som igjen er byttet ut mot en nyere modell. Butikken helt i fremkant til høyre er *E. Jermstad eff. Rolf Dahl*.

Syklisten ved fortauskanten røker sigar, mens han og flere andre ser ut til å betrakte en gruppe mennesker som passerer hjørnet ved C. A. Hartmann. De fleste av personene i forgrunnen har som ventet blikket vendt mot fotografen. Trikken er på vei mot fotografen, mens en hestedrosje kjører i motsatt retning.

forts.

# KORT OM POSTKORT

Redigert av JON E. KVISTEDAL



**Trondhjem politikorps foran Hornemannsgården 2 mai 1902.**

De fleste gode motiver jeg har sett gjengitt på postkort, finnes både i sort/hvitt og i farger. Det samme er tilfelle med mange fin «Hilsen fra»-kort. Det er bare å beklage at NFF-Varianten ikke kan gjengi i farger.

Etter en liten runde i Midt-byen er vi tilbake på torget hvor vi startet. Motivet denne gang er hentet fra Hornemannsgården hvor hele politistyrken i full uniform er samlet til fotografering. Bildet er tatt 2 mai 1902, mens kortet er benyttet 23 III 04.

Helt fremme ved kjørebanelen (Kongens gate) ser vi fra venstre politimester Bernt Beichmann, dernest politifullmektigene Anton O. Eriksen og Theodor Dahm Møinichen. Foran troppen fra venstre finner vi overbetjent Erik O. Ofstad, politibetjentene John Flack og Sivert Herstad, politivaktmester John E. Herstad og overkonstabel Gustav Hjelde.

Politiet er den gang som nå, utstyrt med det nyeste innen raske fremskomstmidler i byen - sykkel (etter mange års opphold er Trondheims-politiet i dag igjen utstyrt med sykler). Sykkelen kunne være til god nytte i tilfeller som krevde rask utrykking. Bakrest fra venstre (med sykkel): Oppdagelsesbetjentene Nils N. Bakkeng, Johannes Fossum, Kolbanus Johnsen, Mikal Haavin og John I. Ustmo. I sivil sees kontorist Anders O. Skogrand. Som nr 7 fra venstre i bakrekke finner vi overkonstabel Arnfinn Vik som var en kjent politimann på byen i en årrekke.

På politikammerets trapp er assessor Bernhard Bergersen (med dokumentmappe) på vei opp til overrettens kontor i 2 etasje til høyre. De to vinduer med gardiner i 2 etasje til venstre tilhører stadsingeniør Karl

Forts. side 6.

## KORT OM POSTKORT

Forts. fra side 7.

Adolf Dahls leilighet. Mannen i grå trøye og stiv hatt helt til høyre er rettsskriver Olaf Johannes Hofstad, som har stilt seg opp som tilskuer.

Av skiltet til venstre for inngangsdøren kan en se at Kæmneren har tilhold i bygningen. Hadde man den gang så store vanskeligheter med å kreve inn skatten at det var behov for politistyrken vegg i vegg? I bakgrunnen kan en så vidt skimte Harmonien. Denne staselige gård brant ned under en voldsom kuldeperiode i februar 1942 pga feil i en skorstein.

Den som måtte ønske en komplett navneliste, kan enten henvende seg til undertegnede, eller slå opp i «Minneboken om Trondhjem» av Wilhelm Støren.                      forts.

# KORT OM POSTKORT

Redigert av JON E. KVISTEDAL



*Prindsens gade*

Motivet denne gang er hentet fra hjørnet Kongens gate/Prinsens gate, sett sydover. Kortet er utgitt i 1906 av H. Werner og har nr 530.

Jeg antar at mange av leserne har nærmet seg bygningen i forgrunnen til høyre, med vannkjemmet hår og ærefrykt, på vei til sin første dansetime hos Alma's danseskole (etablert 1920). Trondhjems Arbeiderforening ble oppført på midten av 1870-årene, og står der den dag i dag. Av annonsen over og ved vinduene på hjørnet kan en se at det var en Vinhandel i huset, og at det ble servert frokost, lunch og middag. Senere overtok Vinmonopolet de samme hjørnelokaler. I dag har en «Dame & Herrefrisør» tilhold her. Apoteket Hjorten har hatt samme adresse i mange år.

Bygningen lenger oppe, hvor Salem Trondhjems Indremisjon holder til i dag (Prinsens gt. 22b), har en lang historie. Trondheim Katedralskoles (Schola Chathe-

dralis Nidrosiensis) primitive trebygning fra 1709 var etter hver kommet i en slik dårlig forfatning at elever og lærere måtte flytte ut av det gamle lokalet før en ny skole var bygd. Fra 1782 til 1787 holdt derfor byens lærde skole til her, samtidig som den tjente som rektorbolig. Denne «Interim-skole» har dog en lengre epoke som barneskole enn som latinskole; Domsognets skole holdt til i bygningen i nesten hundre år fra 1793 til 1887.

På motsatt hjørne av Arbeiderforeningen, Kongens gate 17, ser vi Restauration Månen hvor det var øllhall eiet av E. C. Dahl (egentlig Måneskinnsklubben, som på folkemunne ble til Månen). Hjørnet ved Månen ble i de harde 1920- og 1930-årene et samlingssted for arbeidsløse, «Pænglaus-hjørnet». Her søkte de felles trøst, og her sto også avisgutter og solgte aftenavisene Arbeider-Avisen, Dagsposten (Frisinnede

fortsettes side 6

## KORT OM POSTKORT forts fra side 7.

Venstre) og Ny Tid (Kommunistene). Månen ble revet i 1954 for å gi plass for Trønderheimens tilbygg, nå Trondheim hotell.

Nabohuset (Prinsens gate 29) huset en slakteributikk, mens det i nr 27 «Risvollan» var innredet et bondelosji og tilhørende ølstue med tilnavnet «Fordervelsen». Etter navnet å dømme kan stedet ikke ha hatt noe godt renomme. Disse to gårder måtte i 1912 vike plassen for den fem etasjer høye Trønderheimen med byens nye kinolokaler. «Kinografens» lokaler i Kongens gate 24 var for trange, og større plass var nødven-

dig. Ved åpningen i 1914 ble de nye kinolokaler omtalt med «smakfull eleganse». Inngangsportalen var flankert av to «toppløse» damer i gips, noe som i tråd med den tids normer ikke fikk den samme positive omtale.

Da dette bildet ble tatt var det fotgjengere og hestekjøretøy som dominerte gatebildet. Fotgjengerfelt var ennå ikke oppfunnet, man kunne tydeligvis stoppe opp ute i krysset for å se hva fotografen foretok seg uten at det genererte noen. **Legg også merke** til det pene antrekket til **den lille gutten** og **den lille jenta** til høyre. (forts.)

# KORT OM POSTKORT

Redigert av JON E. KVISTEDAL



**Museums plass - Trondhjems Skøitebane (en sommerdag)**

I dag kan vel få tenke seg å arrangere et Norgesmesterskap på skøyter på Museumsplassen, men i 1895 var det faktisk tilfelle med kjente Trondhjemsløpere som Johan Lefstad, Ole Østlund, Hilmar Lindboe og Wilhelm Mauseth som deltagere. Sistnevnte ble Norgesmester ved å vinne 500m og 1500m, og på 5000m ble han nr 4. Norgesmester i kunstløp ble Johan Lefstad.

Fra 1867 til 1878 hadde Kongsgården vært byens skøytebane. Fordi de militære myndigheter selv hadde behov for området, ble ny skøytebane anlagt (av Trondhjems Skøiteklubb) på Trondhjems Tekniske Skoles areal bak arbeiderboligen på Kalvskinnet, den såkalte Gassverkstomten. Der var det så skøytebane til den i 1889 ble flyttet til "Olsenhaven", den nåværende Museums plass. Etter århundreskiftet ble ny

skøytebane etablert, da på nåværende Stadion. Her ble så Verdensmesterskapet i Vinteridrætsuken i Trondhjem i 1907 arrangert.

Motivet denne gang er hentet fra Museumsplassen en sommerdag ca 1905 (kortet er sendt til USA i 1906). I markedstiden var det her hver sommer tivoli med skytebaner, karuseller, og som en kan se av skiltene "Menageri" og "The Continental Eden Theatre". Til venstre for inngangen kan en se reklame for Cirkus Schreiber. Oppslutningen fra publikum var alltid upåklagelig. Damene er pyntet i lang kjole og hatt, mens mennene er kledd i sin beste dress og hatt eller skyggelue.

I bakgrunnen sees til venstre en av bygningene på E. C. Dahls Bryggeri, og til høyre Videnskapsselskapets Museums bygning (bygget i 1860-årene, utvidet i 1878 og i 1897).

forts.

# KORT OM POSTKORT

Redigert av JON E. KVISTEDAL

## Trondhjem 995 år



Prospekt af Trondhjem 1674. Stukket i Kobber af Jacob Maschius.

Forlagt af W. B. Bøgh 1897.

### Trondhjem anno 1674

Denne gangen har jeg valgt å spore av fra vandringen gjennom byen og i stedet vise det kjente kopperstikk av Jacob Maschius, Trondhjem sett fra Bakklandet. Slik så byen ut før den store brannen i 1681. Til venstre under Domkirken sees landets eldste industribedrift, Trondhjems Aktieteglverk, første gang nevnt i 1277. Den gang lå teglverket utenfor byen, Bakklandet ble formelt innlemmet i Trondhjem i 1846.

Grunnen til at jeg har valgt dette kortet, er den trykte tekst på baksiden : «Jubilæums - Brevkort i anledning 997 Trondhjems 900 Aarsfest 1897». Kortet, som er utgitt på W. B. Bøghs forlag, er det eneste kort jeg har fra dette jubiléet, men jeg vil anta at det ble gitt ut flere. Hvis noen av leserne sitter inne med opplysninger om andre jubileumskort, vennligst la meg få vite dette !

Om 5 år runder Trondheim de første tusen år. Forberedelsene til dette jubileum er allerede godt i gang rundt om i de kommunale etater. Men, hvilke forberedelser gjør de frivillige organisjoner som Nordenfjeldske Filatelistforening (NFF) ? Kunne det være en idé å forsøke og samle opplysninger om og trykke opp kort fra 1897, plus noen helt nye ? Er det en naturlig oppgave for klubben ?

Året før byjubiléet runder NFF 75 år. Jeg kunne ønske at klubben i den forbindelse ville koste på seg en jubileumsutgave av NFF-Varianten i farger med de muligheter det innebærer til å velge annerledes illustrasjoner. Slike illustrasjoner kunne bl.a. være opptrykk av utvalgte «Hilsen fra» kort i farger fra århundreskiftet.

Hva mener leserne ?

forts.

# KORT OM POSTKORT

Redigert av JON E. KVISTEDAL

I LA



*Ihlens Strikkeforretning*

Søker man etter Trondhjems kort fra andre steder enn selve bykjernen, er det fra Ila man finner best utvalg. Ila-parken er gjengitt fra alle vinkler og til alle årstider. Det er kanskje heller ikke så rart. Her har mange begivenheter funnet sted siden århundreskiftet. For å nevne noen: Ifm kroningen i 1906 ble det arrangert folkefest på Ilevolden med bl.a. oppvisning i folkedans. I 1908 ble det holdt skandinavisk fiskerit utstilling med utstillinger og paviljonger fra Ilaparken til Skansen. Og ved St. Hans i 1924 ble det arrangert norsk-svensk avholdsstevne. Fra guttedagene kan jeg selv huske konsertene i parkens musikkpaviljong, og at det var veldig populært med kasting på stikka om sommeren, og full fart på skøyter om vinteren (med Hjallis som det store forbilde).

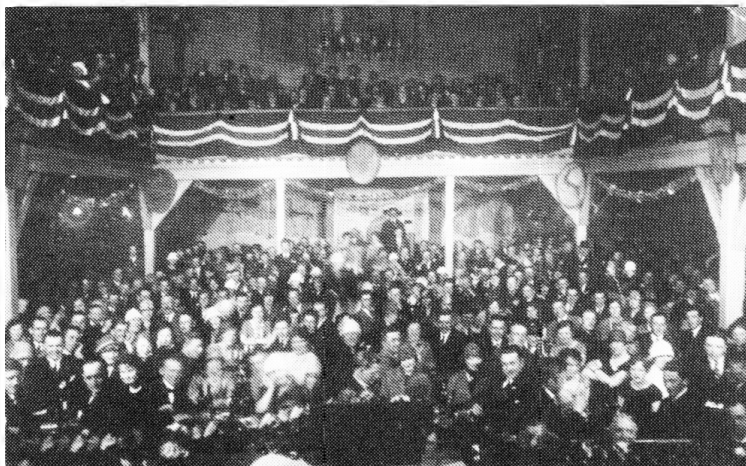
Et mere uvanlig motiv fra Ila er Ihlens Strikkeforretning, etter datidens målestokk en relativt stor butikk. Strikkeforretningen

holdt til i de lokaler som i dag huser apoteket. Til høyre på bildet kan så vidt skimtes karnappet på hjørnet av bygningen. På utstillingsvinduene kan man lese reklamer som «Tobak, Cigarer, Cigaretter, Frugt» og «Kortevare, Husflidsgjenstande & Skrivsaker», samt «telefon 2262».

Motivet er fra 1911. Kortet finnes både i sort/hvit og i kolorert utgave. I døra til høyre skimtes såvidt butikkens bestyrer i mørk dress, hvit skorte og med slips. Guttene utenfor har datidens moderne antrekk: Nickers, tverrstripet genser og sixpence. Alle har stilt seg opp til ære for fotografen. forts.

## KORT OM POSTKORT

Redigert av JON E. KVISTEDAL



*Hjorten*

Et av de best kjente og mest besøkte forlystelsessteder like etter århundreskiftet var "Hjorten". Dessverre er bygningene i dag borte. Minnene lever likevel videre, bl.a. på postkort. "Hjorten" sett fra Ilaparken går igjen i mange utgaver. Motiver fra varietéer, restauranten o.l. er etter min erfaring ikke så vanlige.

Bildet ovenfor er fra en av varietéene. Jeg har hittil sett tre forskjellige varianter, alle produsert av Schröder på fotopapir. Det har ikke vært mulig å tidfeste motivene med sikkerhet, men det ene kortet har påskriften "Hjorten 25/3-26". Hvis dette er dato for opptak, er bildet tatt under oppblomstrings-tiden under teatersjef Herberth (1925 - 1928). Bildet kan imidlertid ha en langt tidligere opprinnelse, tilsvarende motiver kjennes fra før 1. verdenskrig.

"Hjortens" tradisjoner går helt tilbake til 1859, den gang som sommerrestaurant under navnet "Christiansens Have". I 1867

ble navnet endret til "Christiansens Have Hjorten", og siden het stedet ikke annet enn "Hjorten". Sommerteateret ble bygget i 1879. Tyskeren Fritz Topp kjøpte stedet i 1898. Den gamle hovedbygningen ble revet, og den nye bygningen med det karakteristiske tårnet sto ferdig allerede året etter (innviet 17 mai 1899).

Den første virkelige Trondhjemsrevyen "En drøm i Elsterparken" kom i 1901. Revyen var skrevet av redaktør Otto Valseth ("Folketidende"). Senere kom nye forfattere, den mest kjente var utvilsomt journalist Alv Schiefloe ("Ny Tid"), i sin tid regnet som en av landets dyktigste revyforfattere. Fritz Toppskaffet samtidig de beste artister, Hauk Aabel, Harald Stormoen og Hulda Malmstrøm for å nevne noen. Det var også på Hjorten at den svenske komikeren Ernst Rolf (Johansson) slo gjennom.

fortsettes side 6

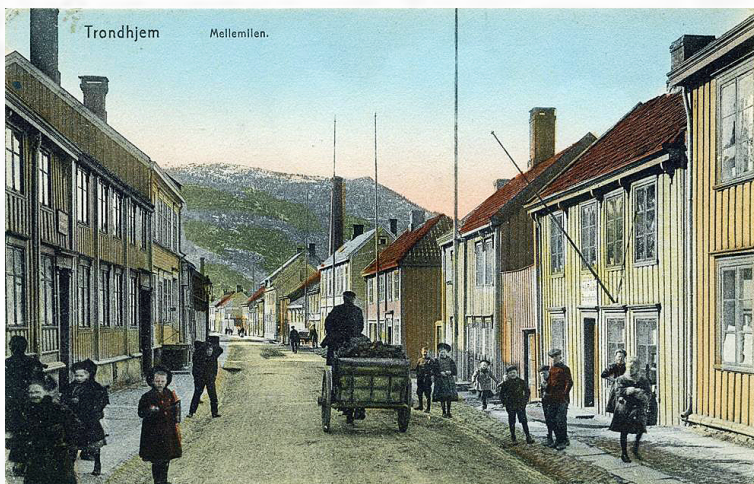
## KORT OM POSTKORT forts fra side 7.

Storhetstiden varte til 1. verdenskrig. Da var det ikke lenger mulig å skaffe førsterangsartister, og i tillegg kom forbudstiden. Fritz Topp døde i 1920, men hans enke Olga Topp førte stedet videre noen år i med- og i motgang, kanskje mest av det siste. Forts.

# KORT OM POSTKORT

Redigert av JON E. KVISTEDAL

LLA



*Mellemilen*

Vi har beveget oss videre til Mellemilen, hvor vi befinner oss utenfor nr 9 (til venstre) og nr 6 (til høyre) - begge bygninger er i dag borte. Nr 9 (og nr 7) måtte vike plass da Ila skole ble bygget. De fleste bygninger står fortsatt, men fasadene er noe forandret. Mot vest kan vi skimte Våttakammen i det fjerne. En vognmann med sin hest og vogn er på vei bort fra fotografen, kanskje på vei heim fra arbeid. Som vanlig har en masse unger tatt oppstilling for om mulig å bli med på bildet. Alt dette er med på å gi liv til motivet. Kortet, som er kolorert, er benyttet i 1912.

Mellemilen hadde i tiden rundt århundreskiftet et relativt stort antall kolonialbutikker (9 stk om jeg har talt riktig). I dag er de alle borte. Men utenfor nr 14, tidl. Ole Kroppens husholdningshandel, henger fortsatt reklameskiltet «Dahls øl slukker tørsten» og minner om fordums tider. I de

bygninger vi videre kan se på bildet, holdt Ludvig Petersen husholdningshandel til i nr 12, og Josias Nielsen husholdningshandel til i nr 9 (skiltet over døra kan sees om gjengivelsen av kortet blir god).

Beboerne i Mellemilen var tørste også i de dager. Tørsten slukket man gjerne hos Anders Solberg ølhandel, Granna (Lina Grannboe ølhandel) i nr 18, eller hos Skøyenna (Gurine Schøyen ølhandel) i nr 26. Nr 18 ble revet tidlig på 1980-tallet etter en knivstikkingsaffære og mange år med uteliggere i bygningen.

Blant andre yrkesgrupper som var representert, vil en finne et samfunn i miniatyrarbeidere, baker, fiskere, garver, lærere, murer, possementmaker, sjømenn, skredder, slakter, snekker og vognmenn for å nevne noen.

Forts. side 6.

## KORT OM POSTKORT

Forts. side 6.

På nordsiden av Mellemilen ligger flere små veiter. Mellom nr 10 og nr 12 ligger Lucieveiten (oppkalt etter Lucie Dahl som drev bevertning her), mellom nr 12 og nr 14 Østre Romsdalshusveit (Torebakken), og mellom nr 20 og nr 22 Vestre Romsdalshusveit (Månebakken).

Erbe Dropsfabrikk holdt i mine guttedager til i bygningen med den lange pipen (på høyre side). Nå har Den indre Sjømannsmisjon Trøndelag krets overtatt lokalene. På

motsatt side av gaten ligger nr 29 (sees ikke på dette bildet). Nr 29 ble bygget i 1750 av skipper Mathias Schive. Tyve år senere ble den overtatt av Ihlens Fattigskole (Trondhjems andre fattigskole). Residerende kapellan i Domkirken, Marcus Fredrik Bang, tok initiativet til å etablere denne fattigskole hvor salige Pontoppidan og Luthers katekismus ble nidpugget. Ilas eldste skolehus eksisterer den dag i dag, og et bronseskilt på ytterveggen gir en kortfattet historikk over bygningen. forts.

# KORT OM POSTKORT

Redigert av JON E. KVISTEDAL

IIA



Det er mange interessante motiver fra Ila jeg gjerne skulle ha vist før ferden går videre: Ilsvigen (med Smelteværket), Nyveien (ved "Strykejernet" og ved Arilds gate), Møllebakken, Bymarka, Fjeldsæter og Skistua, Folkefesten på Ilevolden ifm Kroningsreisen i 1906, Den Skandinaviske Fiskeriutstilling i 1908, Trøndelagsutstillingen i 1930, og mange andre. Disse og andre motiver vil jeg komme tilbake til ved senere anledninger. Har leserne for øvrig noen spesielle ønsker?

Jeg har valgt å avslutte besøket i Ila med dette motivet fra Aasveien. Gjennomgangs-

temaet i 1993 vil være skyss/transport, med motiver hentet både i og utenfor byen.

Kortet (benyttet i 1910) viser en hest og kjerre med lass på vei ned Aasveien. Det ser ut som mann og kone på vei til byen for å handle. Etter skyggene å dømme er det alt et stykke ut på dagen. På jordene og på "Fose-nalpene" ligger snøen, men er det en sen høstdag, eller er det ut på ettervinteren?

Aasveien følger den samme traséen den dag i dag, men trafikken er vesentlig endret. De fleste hus på bildet er borte, men utsikten mot Ila kirke og fjorden vil en kunne gjen-kjenne. forts.

# KORT OM POSTKORT

Redigert av JON E. KVISTEDAL

ØYA



*Elgesæther gade*

Jeg lovet i forrige utgave at gjennomgangstemaet i 1993 vil være skyss/transport, med motiver hentet både i og utenfor byen. Motivet denne gang er hentet fra krysset Elgeseter gate/Snorres gate år 1909, og som vanlig har mange barn tatt oppstilling for å bli foreviget.

Samtlige hus på bildet står der den dag i dag. Huset på hjørnet er Elgeseter gate 9, i dag har butikken «Lærdoktor'n & Møbeltapetsering» tilhold her. Bak stakittet til venstre ligger Elgesæther kirkegård, som nå er park og barnehage. På motsatt side av gata ligger Shell-stasjonen og «Bunnpris».

De to fine gamle bilene på bildet tilhører «Vognmændenes Automobilselskab», og er Trondhjems to første drosjer - U100 og U101. Drosjene ble levert av firmaet Bertel O. Steen i Oslo til en pris av kr 9.000,- pr bil,

og de ble satt i drift fra mai 1909 med Torvet som holdeplass. Dagsposten omtalte begivenheten slik:

«Automobiltrafiken. En del av Trondhjems Vognmænd har funnet paa den fortreffelige Ide at anskaffe et Par førsteklasses Automobildrosjer for alminelig Befordring af Kjørende. Der blev igaar foretaget Prøvekjøring omkring i Byen fra Tempe til den østlige Bygrænse, og Resultatet maa siges at være i høieste Grad tilfredstillende. Maskiniene, som er fabrikerede af Humber, Civentry, England, funktionerede perfekt. Bevegelsen er rolig og jevn selv under en Fart, som kan bringes op til 65 Kilometer eller mere i Timen, og uagtet Bensin anvendes, er der praktisk tale ingen generende Oielukt.»

forts. side 8

## POSTKORT

Forts. fra side 7

Drosjene ble raskt en suksess, og allerede samme år ble innkjøpt ytterligere to drosjer fra samme fabrikk. Karosseriet til disse ble imidlertid bygget lokalt henholdsvis hos Schrøder og Myhr i Vollabakken, og hos Olsens Vognfabrikk i Strandveien.

Allerede i juli samme år inntraff det første biluhell ute i Hospitalsløkken fordi en kjører med kurvtrille var i villrede om til hvilken side han skulle vike. Det er kanskje ikke til å undres over, høyrekjøringen ble innført i Trondhjem først i 1924. [forts.]

# KORT OM POSTKORT

Redigert av JON E. KVISTEDAL

## KLÆBU



*Skysstasjonen Brøttem*

Denne gang har jeg forflyttet meg ut av Trondhjem og til bygda Sjøgrenda ved Selbusjøen, nærmere bestemt til Brøttem gård. Kortet, som ikke er brukt, antar jeg er fra perioden rundt 1910. Det viser gården sett fra nord.

Brøttem (G.nr. 27, br.nr. 1. Skyld 11,34 mark) er i areal den største gården i Klæbu, og den er første gang nevnt i 1520. I middelalderen tilhører gården Nidarholm kloster, ved reformasjonen går den over til kronogods. Fra 1667 er den igjen over i privat eie.

På grunn av de meget vanskelige kommunikasjonsforholdene, kom Brøttem gård først til sin rett etter byggingen av veien til Heimdal i 1870-årene og fordi dampskipet «Telegraf» kom i rutegående trafikk på Selbusjøen fra 1871. For kuriositetens del ; «Telegraf» ble fraktet med muskelkraft

(menn og hester) på sen-vinterføre fra Ile-volden over Heimdal, Sjøla, Tulluan, Stor-sve, Rasveita, Målsjøen og til Sveabakken der det var ferjested. Hvilket slit må ikke denne transporten ha vært !

Med ny vei og dampbåt på Selbusjøen utviklet trafikken seg raskt. Man kunne reise med toget (Trænet) til Heimdal, med hesteskys til Brøttem og med «Telegraf» videre over Selbusjøen. Kvern- og brynesteiner ble eksportert fra Selbu i motsatt retning.

Fra 1877 begynte Klaus Klausen med skysstasjon på Brøttem, og Skyskafferiet på Rønningen og Teigen ble samtidig nedlagt. Skysstasjonen ble drevet frem til 1925 (med avbrekk av perioden 1914-16 hvor de drev gjestgiveri). Brøttem tok imot overnattingsgjester på gjennomreise, men det var

forts. side 6

## KORT OM POSTKORT

forts. fra side 7

ikke uvanlig at familier bodde der over lengre perioder. Pga sin status som skystasjon, var Brøttem forpliktet til også å ta imot tater. Taterne bodde i Taterstuggu, ikke sammen med de øvrige gjester.

Det har også vært kongebesøk i Klæbu. Kong Sverre var trolig innom på et eller flere av sine mange krigstokter i Trøndelag på slutten av 1100-tallet, «Sølvskakkeltjønna» på Vassfjellet bærer har sitt navn etter et sagn fra denne tiden. I nyere tid har Kong Håkon 7 gjestet stedet på invitasjon av Trondhjem Elektrisitetsverk, 4 september 1923 spiste kongen med følge lunsj på skystasjonen Brøttem før de bega seg opp til anlegget ved Grenstad, hvor Sveantunnelen nettopp var påbegynt.

28 juni 1914 kjørte Klæbus første rutebil sin første tur fra Heimdal til Brøttem. Bilen var en 7-seters Rex-Simplex kjøpt hos Trondhjems første bilforhandler Arne Guldahl. Turen var 18 km og tok en time hver vei (ikke mindre enn 16 grunder måtte åpnes og lukkes). I august ble tillatelsen endret til to turer daglig. I konsesjonsbrevet (26 mai 1914) fra Amtmanden i Søndre Trondhjem står det bl.a. «Kjørehastigheten må aldrig overskride 30 km i timen. Paa de vanskeligste og smaleste steder maa kjøres med reducert fart efter amtsingeniørens nærmere bestemmelse».

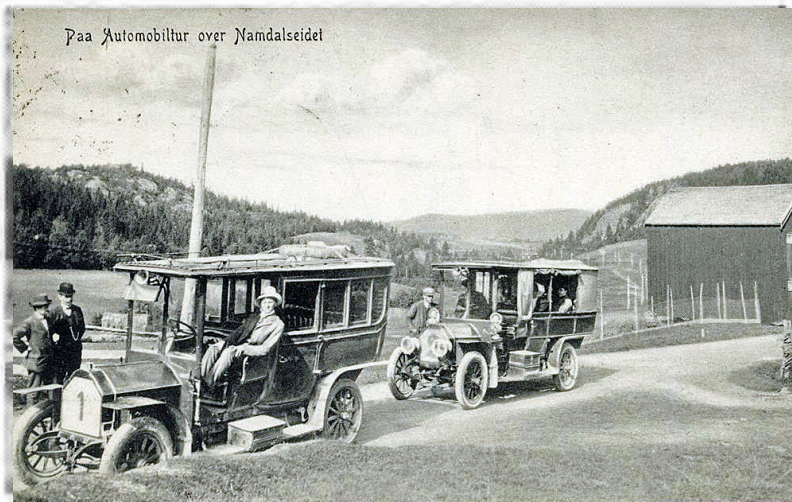
Ordnningen med Skystasjoner hadde sin forankring i Skysloven av 6 juli 1816, senere endret flere ganger, og til slutt opphevet 25 juni 1951 pga bilens utbredelse.

Stor nytte har jeg denne gang hatt av opplysninger i «Klæbuboka».                      forts.

# KORT OM POSTKORT

Redigert av JON E. KVISTEDAL

## NAMDALSEID



*Automobiler på Namdalseidet*

Motivet denne gang er hentet fra Namdalseid. Bildet antar jeg er tatt hos Martin Anzjøen på Overgård. Trygve kjører forbi her flere ganger i året, og han har lovet å kommentere hvorvidt han er enig i valg av sted. Dette var et av flere stoppested, og sjåførene har tydelig tatt oppstilling for fotografen. Fotografering var de etter hvert blitt ganske vant med, det eksisterer et relativt godt omfang av bilder av disse bilene med sjåfører fra flere steder langs ruten. Kortet er utgitt av A/S Indtrøndelag, Steinkjær.

Norges første faste bilrute ble opprettet mellom Molde og Bainfjord i mai 1908. I slutten av juli samme år ble det etablert rutegående trafikk også mellom Steinkjær og Rødhammer. Til å betjene denne strekningen anskaffet det nystartede Steinkjær &

Namsos Automobilselskap to vogner, hver med plass for 8 personer. 6 av passasjerene fikk plass inne i kupéen, mens den siste måtte trosse vær og vind foran sammen med sjåføren. Bilene, av merket Rex Simplex, ble kjøpt hos Arne Guldahl i Trondhjem - en av de første bilforhandlere utenfor Kristiania. Bilene fikk registreringsnummer V1 og V3, og hvis trykkpressen farer vennlig frem med illustrasjonen vil en kunne lese et stort 1-tall i grillen på den fremste av bilene. At den ene av bilene fikk registreringsnummer V1 betydde ikke at dette var amtets første bil, den hadde brugseier Colleth anskaffet seg allerede i 1905.

Bilene kjørte to turer daglig når føret tillot det, og brukte 2 - 3 timer på turen. På Rødhammer ventet dampskibet som fraktet

forts. side 6

---

## KORT OM POSTKORT

Forts. fra side 7

post og folk den siste biten til Namsos. På denne måten fikk folk i Namsos posten 12-14 timer raskere enn tidligere. Mellom Steinkjer og Rødhammer lå det 5 poståpnerier som nå fikk sin post fra ruten, tidligere gikk denne med hest og vogn.

Billettprisen for turen Steinkjær - Rødhammer var kr 7,50. Den største utgiftsposten for trafikksekskapet var dekk grunnet «den forholdsvis anstrengende kjørsel med saa hyppig bremsing, stansing og igangsettelse

for møtende heste», og ikke det faktum at veistandarden kunne være så som så mange steder. Trafikken økte raskt slik at selskapet allerede i 1910 gikk til innkjøp av en tredje bil, denne gang en fransk La Buire. Dette bilmerket ble etter hvert tatt i bruk av en rekke trafikksekskaper i Trøndelag.

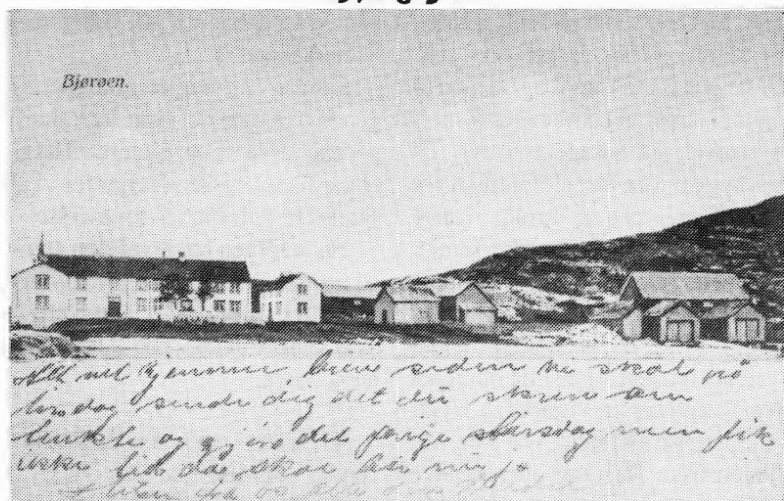
Jeg vil ikke legge skjul på at Bård Toldnes denne gang har vært til stor hjelp med å fremskaffe opplysninger. Min oppgave har vært å begrense stoffmengden.       forts.



# KORT OM POSTKORT

Redigert av JON E. KVISTEDAL

## BJØRØYA



Bjørøya

Denne gang har jeg hentet motivet fra Bjørøya i Flatanger, ytterst i havgapet ut mot Folla. Postkortet er benyttet i 1920, men jeg antar at motivet er fra ca 1910. Handelsmann og poståpner O. M. Løsfnes står selv som utgiver. T. Gjelsvik har omtalt posstedet i NFF Varianten nr 1/87, derfor lar jeg være å berøre denne del av historien.

Bjørøya har tradisjoner langt tilbake i historien, med gravhauger og jordfunn fra stein- og jernalder. En av de første kjente menn som bodde her var Jon Svarte (død ca 1240). I det 15. og 16. århundre var stedet et stort gods som strakte seg langt utenfor Namdalen. Jordgodset ble i 1506 innlemmet under Kronen, og videre overdratt til erkebiskopen ved Nidarosdomen i 1516. Ved reformasjonen i 1550 gikk Bjørøygodset over til Krongods igjen, for så å

bli solgt en gang mellom 1665 og 1669. Siden har godset forblitt i privat eie, men det har variert i størrelse som et resultat av arv og medgift. I en periode var bl.a. Sør-Gjæslingen en del av Bjørøygodset.

Stedet ble tidlig et senter for fiske og handel, og det var gjestgiversted med ølrett. Bjørøya ble alt fra 1854 fast anløpssted for både nord- og sydgående kystrutebåt (lenge før Namsos). Senere fikk Det Nordenfjeldske Dampskibsselskab og Det Bergenske Dampskibsselskabs kystbåter rute 1 og rute 2 sine anløp på Bjørøya. Tilbringertjensten foregikk i begynnelsen med båt, stedet fikk ikke egnet kai før rundt 1918.

Hovedbygningen, bygningen helt til venstre og en ny driftsbygning står fortsatt. Øvrige bygninger er borte, naustet var

forts. side 6

## KORT OM POSTKORT

Forts. fra side 7

det siste som forsvant i en vinterstorm for noen få år siden.

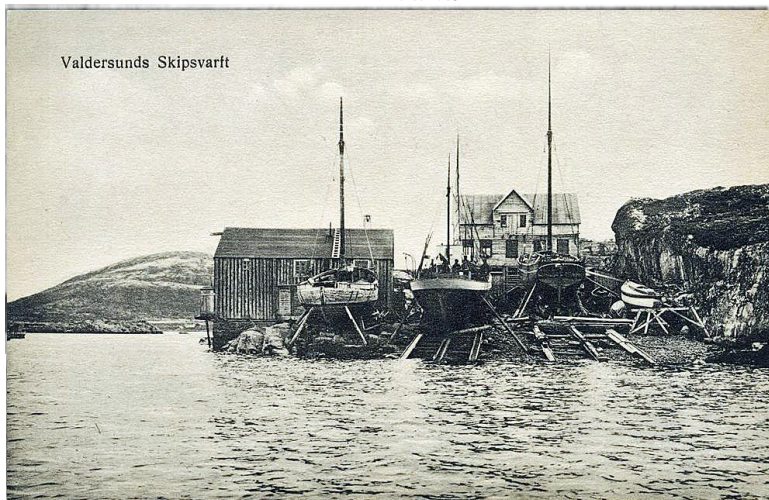
Bygningen til venstre var både butikk og poståpneri helt til nedleggelsen i 1967. I dag blir den benyttet som feriested for

familien. Det var her de etterlatte deler av postarkivet fortsatt befant seg da jeg første gang begynte å interessere meg for hva det måtte inneholde - se NFF Varianten nr 4/90 og nr 2/91. Formodentlig vil jeg komme tilbake med flere opplysninger ved en senere anledning. forts.

# KORT OM POSTKORT

Redigert av JON E. KVISTEDAL

## *Valdersund*



*Valdersunds Skipsvarft*

Jeg har denne gang valgt å vise et motiv fra Valtersund Skipsverft. På bak-siden av kortet er det trykt "Foto T. Næss". "Foto T. Næss" går for øvrig igjen på mange kort fra disse distrikter, Næss må ha vært en meget produktiv fotograf. Kortet er ikke benyttet, men jeg antar at det er fremstilt i perioden 1915 -1920.

Valtersund Skipsverft ble til daglig kalt Hambora. Første gang navnet Hambora er kjent benyttet, er i perioden 1717 - 1719. Det bor da en strandsitter ved navnet Ole Hambor der. Det er rimelig å tro at stedet allerede den gang kaltes Hambora, og at Ole har tatt navnet. Opp gjennom årene har det bodd mange på Hambora, og et par utenom det vanlige var Mons og Stina. De kom til Valtersund rundt 1870, og slo seg ned på Hambora hvor de brukte bergveggen som den ene veggen i huset. Mons og

Stina var ikke gifte, kanskje var de det første samboerpar i Valtersund?

I 1915 bygde Blomvik fra Sunnmøre verksted og anla slip på stedet. Han drev dette frem til 1925, da han pga sykdom solgte til Odin Myhre fra Valtersund. Sistnevnte gikk konkurs i 1938, og våningshuset ble solgt og revet. Under krigen var det ingen virksomhet på stedet. Mellom 1946 og 1957 drev Olaf Sundland fra Løvøya i Åfjord verksted her, og en slektning fortsatte driften av verkstedet frem til 1965, da slipen og verktøyet ble solgt.

På slipen er det tre større og et mindre fartøy, pluss en robåt. Fartøyet i midten har styrhus og to mindre master, og det er muligens av ny dato og med motor? De to andre fartøyene har bare en lang mast, ingen overbygg på dekk, og de er sann-

forts. side 13

## KORT OM POSTKORT

Forts. fra side 7

synligvis kun utstyrt med seil. Det minste fartøyet ser ut til å være en liten seilbåt hvor masten er tatt bort. Jektbygging var en omfattende industri i Trøndelag, mange Nordlandsjekter ble bygget her fordi det etter hvert ble knapt om trevirke til slike fartøy i Nord-Norge. Hambora bygde ikke nye fartøy, de drev bare med repa-

rasjoner. Verftet kom i gang i en periode hvor det var stor overgang fra seil til motor, og hovedbeskjeftigelsen var å sette inn motorer i nye så vel som i gamle båter.

Hambora er i dag et velstelt sommersted for en familie fra Trondheim.

Kilde: Erik Moxnes

forts.

# KORT OM POSTKORT

Redigert av JON E. KVISTEDAL

## FJELLSETER



Renskyds paa Fjeldsæter Turisthotel pr. Trondhjem.

Renskyds paa Fjeldsæter Turisthotel pr. Trondhjem

Den som samler postkort fra Trondhjem, har sikkert registrert at det finnes en mengde utgaver fra Fjeldsæter. Kortene har motiv fra forskjellige vinkler, med og uten personer og med og uten kjøretøyer. De tidligste kortene jeg har er litografiske kort fra ca. 1900 (vintermotiv) trykket på farget kartong, eller de er trykket i farger på hvit kartong. Jeg har denne gang valgt et motiv som viser at sledefart med rein var et av tilbudene til vinterturistene. Kortet, som er produsert av fotograf Anton Røske i 1909, er sendt til Finland i 1910.

Fjellseter var opprinnelig en seter ved foten av Lille Gråkallen. I 1742 nevnes Fjellseter som en av de 13 plassene i Bymarka med fast bosetting. Stedet fikk etter hvert navnet Kampervoll, muligens oppkalt etter kjøpmann Johan Gerhard Kathenkamp som eide stedet 1775-1780. I annen

halvdel av forrige århundre ble seteren "oppdaget" av byens skiløpere, og navnet Fjeldsæter begynte å innarbeide seg.

Man fant at stedet ville egne seg godt som sanatorium. Fjeldsæter Sanatorium ble tatt i bruk 2. jan. 1899 og vant snart ry, også utenfor landets grenser. Etter få år ble imidlertid virksomheten lagt om til vanlig hoteldrift, og den gamle bebyggelsen måtte vike plass for turist/sportsanlegget. Hotellet ble flittig besøkt av turister, og vi kan på postkort fra 1906 se at det norske kongeparet med sitt prominente følge gjestet stedet i.f.m. kroningen.

Under tilberedningen av middag for ca 200 gjester 1. påskedag 1917 tok det fyr i kjøkkenet og hotellet brant ned til grunnen. Alle reddet seg ut. Noen ble fraktet ned til byen i en lang rekke med tospann,

forts. side 6

## KORT OM POSTKORT

Forts. fra side 7

mens andre gikk med kofferten plassert tvers over skiene. De møtte et stort opptog av nyskjerrige i motsatt retning.

Hotellet ble gjenoppbygd i Funkisstil i 1930-årene. Fra “Funkisperioden” finnes også mange postkort, bl.a. kort påtrykket reklame for stedet. Hotellet brant igjen ned i 1946, og er i dag offentlig parkeringsplass. forts.

# KORT OM POSTKORT

Redigert av JON E. KVISTEDAL

*ILA*



*Hans Nissens gade*

Motivet denne gang er hentet fra Hans Nissens gate i Ila. Hans Nissens gate går mellom Ilevollen og Mellomila, og er oppkalt etter kjøpmann Hans Nissen (1727 - 1807), født i Trondhjem. Det finnes flere kort med motiv fra samme vinkel, men jeg falt for dette med de søte unge damer i forgrunnen. Kortet er benyttet i 1906 samme år som det er laget. Kortet er håndkolorert.

Til venstre i nr 4, med inngang på hjørnet, ligger Charles Bakken Dampbakeri & Conditori. I et flott smijernstativ over inngangsdøra henger en kringle som indikerer at her er det bakervarer å få kjøpt.

Til høyre ligger St Elisabeths Hospital. I 1874 kjøpte katolikkene Abelsborg gård som da var under utstyking. Hospitalet ble drevet av Elisabethsøs-

trene som i stor utstrekning kom fra Polen og Tyskland. Hospitalet har gjennomgått flere ombygginger og utvidelser. I 1970-årene ble det administrativt lagt inn under Regionsykehuset. I 1982 ble driften helt overtatt av Regionsykehuset, fordi manglende rekruttering gjorde det vanskelig for søstrene å fortsette. De tilhørte Fransiskaner-ordenen

I stedet for å beskrive strøket ved århundredskiftet, har jeg denne gang valgt å ta utgangspunkt i 40- og 50-årene. Det betyr forhåpentligvis at flere kan kjenne seg igjen. Hjelp til å huske har jeg fått av Arne Johannessen, født og oppvokst i dette strøket.

På høyre side, på hjørnet av Ilevollen og Hans Nissens gate (utenfor bildet), lå brannvakta i Ila. Den er for lenge siden nedlagt.

St Elisabeths Hospital var ungenes første kontakt med døden. De døde ble bisatt fra kapellet som hadde utgang til Skolegata. Hospitalet holdt også høner, og ungene lurte seg til å titte på når hodene ble hogd av. Søstrene var ofte å se utenfor hospitalet, alltid i sin særegne drakt. Om somrene gikk de gjerne to og to med soppkurva i Bymarka, lenge før vi andre lærte å sette pris på denne delikatessen.

På hjørnet av Skolegata og Hans Nissens gate lå Ilen Menighetshus (Bede-huset). Her var det bl.a. mange aktiviteter for den yngre garde; basarer, juletræfester, foredrag, møter i gutteklubben osv. Menighetshuset er for lengst revet.

På venstre side, på hjørnet av Ilevollen og Hans Nissens gate (utenfor bildet), lå Utness kolonial. Butikken ble drevet av mor og to sønner, og som service kunne man få varene brakt heim uten vederlag.

Butikken på hjørnet av Abelsborgs gate og Hans Nissens gate, var H. Lund frukt og bladbutikk. De mest populære blader for de unge var Vill Vest og Donald Duck, pris 50 øre pr stk. I samme hus hadde Melkeforsyningen utsalg for melk og brød. Like etter krigen kom melka i aluminiumspann, så på blanke flasker og dernest på brune flasker med aluminiumskapsel. (Som et å propos til dagens kildesortering; All aluminium, inkl. sjokoladepapir og melkekapsler, ble tatt vare på og lagt i en samlekasse i bakgården til Ilevollen 11 på hjørnet av

Arilds gate). I et tilbygg til gården, med inngang fra Abelsborgs gate, var det fiskeutsalg (ett av minst 5 i Ila samtidig).

Lenger nede i gata hadde skimaker Johnsen sitt verksted. Der var det muligheter til å få reparert skiene om en var så uheldig å brette disse.

I murhuset på hjørnet av Skolegata og Hans Nissens gate hadde søstrene Hansine og Ragna brødotsalg. Søstrene bodde rett innenfor butikklokalet. De gikk i reine lappete forklar. Unger som ble sendt hit av sine mødre for å handle, fikk beskjed om å ikke ta med veske, for da puttet de brødet uten papir i veska (papir kostet penger).

Hjørnegården rett over gata (Hans Nissens gate 14), ble kalt Donk-Hansengården. Navnet kommer trolig av verkstedet som var i bakgården. Gårdens eier het Hansen.

Frisøren i den nederste gården i gata, Johnsen, klippet barn for kr 1,50, men det hendte at kundene måtte bli ferdigklippet hos en annen frisør. Det ble fortalt at Johnsen også var autorisert sykkel- og boksedommer, men om det hadde noe å si for frisyren er uvisst.

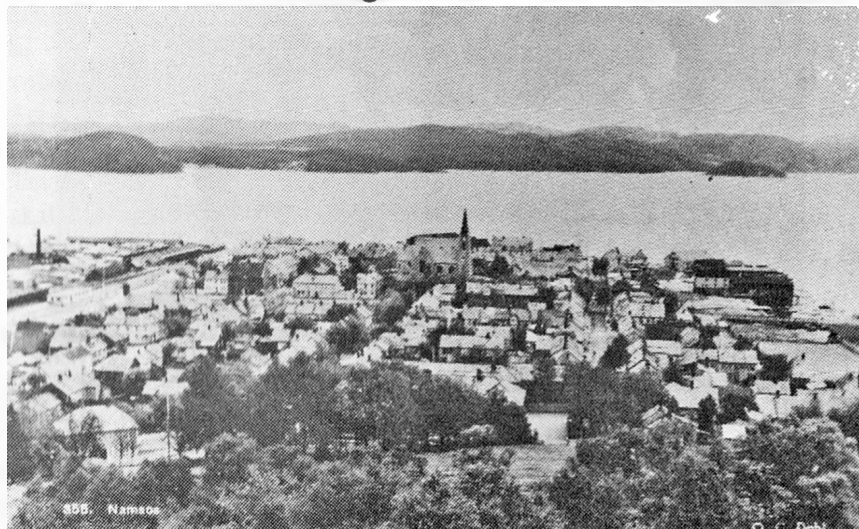
Leserene vil ha lagt merke til at jeg har benyttet flere motiver fra Ila enn fra andre steder utenfor bykjernen, kanskje fordi jeg selv er oppvokst i dette strøket ? Hermed følger en oppfordring om å kontakte undertegnede med opplysninger fra andre strøk i Trondheim.

forts.

# KORT OM POSTKORT

Redigert av JON E. KVISTEDAL

## NAMSOS



### *Namsos før brannen*

På anmodning vises denne gang to bilder fra Namsos. Det ene kortet viser hvorledes byen så ut før bombingene i april-dagene i 1940, det andre viser hvorledes byen så ut etter aksjonene. Kortene er ubrukte, og vil bli å finne på storauksjonen. Dette til informasjon for de som ikke har motivene i sin samling.

Namsos var markedsplass og utskippingshavn for trelast lenge før stedet ble ladested i 1845. Ladestedet Namsos ble i 1964 tillagt de omliggende kommunene Klinga, Vemundvik og Otterøy, samt en mindre del av Fosnes.

I 1903 kunne en lese i avisene at Namsos var gjenoppbygget etter brannen i 1897 (Levanger brant samme år), og at den var

blitt en meget velregulert by. Namsos hadde på dette tidspunkt ca 2300 innbyggere og 230 hus fordelt på et areal av en tredjedels kvadratkilometer. Bykjernen var altså tett befolket. Den nye kirken, tegnet av arkitekt Norum i Trondhjem, var byens nyeste tilvekst. Byen hadde også en fabrikk for ferdighus som hovedsakelig ble sendt til Finnmark.

I 1908 kunne en lese at Namsos hadde fått sitt kommunale elektrisitetsverk på 300 hk. Til å begynne med ble det levert lys mellom kl 3 på ettermiddagen og kl 1 om natta. Planleggingskomiteén hadde regnet med installering av 1200 lamper, men på kort tid hadde tallet oversteget 2000. Strømforbruket ble den gang regnet i antall lamper. Vanlige folk hadde ikke bruk



### *Namsos etter brannen*

for elektrisitet til noe annet, og det var et enormt fremskritt å få en lyspære i huset.

Da det i 1902 ble besluttet å anlegge vei mellom Rødhammer og Namsos, ble den bygget i 2,5 m bredde mot 4 m bred Chaussee-vei i det øvrige fylket. Veidirektøren sa nei til bredere vei, fordi "det kan neppe bli tale om noen motorvogndrift fra Rødhammer kai til Namsos". På den avgjørelsen sparte staten og fylket 7000 kr, og dermed fikk reisende mellom Steinkjer og Namsos reise med både bil og båt (se NFT Varianten nr 4/93).

I 1918 ble det besluttet å bygge jernbane på strekningen Namsos-Grong, en side-linje til Nordlandsbanen. Byggingen ble

påbegynt i 1921. Anlegget ble motarbeidet av sterke krefter, og i 1927 foreslo Statsbanens hovedstyre og statsministeren at arbeidet skulle innstilles fra 1 juli. Banen var da halvveis ferdig. Som kjent ble det ikke noe av denne nedleggelsen, og banen ble endelig åpnet i 1934 til glede for filatelister og andre. Den er siden 1 jan. 1978 en ren godsbane.

Bysenteret ble igjen ødelagt av brann etter bombeangrep i aprildagene 1940, og Namsos ble på nytt gjenoppbygget til en moderne by. Veidirektørens uttalelse er for lengst gjort til skamme, og i dag kan vi velge om vi vil reise dit enten med båt, bil eller fly (eller som fraktgods med tog).

# KORT OM POSTKORT

Redigert av JON E. KVISTEDAL

*Mai 1914*



*Fra Bondetoget*

Redaktøren har tidligere anmodet om å få vise dette kortet fra jubileumssommeren 1914. En sommer i optimismens tegn, krigstrusselen var ennå ikke nådd landet annet enn for de innviede. 100 år med egen grunnlov, med jevn vekst, med frihet og en selvstendighet som stadig vokste seg sterkere, preget nordmenn flest.

Det var landbruksutstilling på Frogner i Oslo (åpnet 15 mai). Trondhjem hadde en stor stand på Jubileumsutstillingen. Standen viste byens vekst illustrert med et stort bildemateriale. Denne fikk rosende omtale. Byens notabiliteter måtte imidlertid raskt tilbake til Trondhjem (reisen med hurtigtoget tok 13 timer) for å ta fatt på et overdådig 17 mai - program med besøk av både Kongefamilien, regjering og storting. Slikt innrykk hadde byen ikke opplevd siden kroningen i 1906. 17 mai dette år var på en søndag.

I byen ble det arrangert fire tog; barnetog, folketog, russetog og bondetog. Til det siste ble alle trøndere oppfordret til å bære nasjonaldrakter, for dette toget skulle gå i reprise for Kongen to dager senere. Kortets motiv er fra dette bondetoget, men de eneste drakter en kan se er et par Rørosdrakter til venstre. Alle har imidlertid stasklærne på. Noen av damene har oppslått paraply, men det er kanskje like mye for å holde sola borte?

19 mai var landets fremste representantert med Kongehuset i spissen, igjen tilbake for å markere jubiléet, denne gang i nasjonalhelligdommen Nidaros Domkirke.

Den helt store begivenhet kom imidlertid to dager senere på Kristi Himmelfartsdag; kunstflygeren Chanteloupe holdt oppvisning på Lade. Dette arrangement trakk hele 10.000 tilskuere, det var mye mer enn første dag på jubileumsutstillingen i Oslo. forts.

# KORT OM POSTKORT

Redigert av JON E. KVISTEDAL



*Trondhjem, Ilsviken*

Motivet denne gang er hentet fra nedre del av Møllebakken med Ilsvika i bakgrunnen (sett fra Meisterlia). Kortet er ikke brukt, men jeg antar det er fra tiden rundt første verdenskrig. Utgiver er F. Bruns Boghandel.

Møllebakken er på mange måter som et samfunn i miniatyr, hvor mange av de tradisjonelle yrker er representert. Jeg vil denne gangen ta for meg strekningen mellom Bynesveien og Vestoppfarten der denne krysser bakken første gang. Senere vil jeg komme tilbake til andre strekninger.

I bakgrunnen kan en se at nybygget til NKL er under oppføring (av firma Sodium). Ved kiskaia ligger det et skip og tar inn last.

Nederste hus på den side av Møllebakken som vender mot fotografen, er nr 9. Her bodde støperimesteren ved Trolla bruk. Den gang var det ingen veiforbindelse til

Trolla langs sjøen (men via Tømmerdalen). Reisen til og fra arbeid foregikk derfor med D/S "Gulosen", som kan sees over pipa på Møllehaugen gård.

I nr 11 bodde det en skredder.

I nr 13 bodde en av flere fiskhandlere i Ila. Han startet med å bringe ut fisk med hest og vogn til byens utkantstrøk. Når fiskehandleren blåste i hornet for å varsle at det var fersk fisk å få kjøpt, stoppet hesten automatisk. Senere ble hesten erstattet med bil (Ford varevogn), derved fikk fjernere strøk som Jonsvannet, Klæbu o.a. tilgang på fersk fisk flere dager i uka. I tillegg etablerte han også egen fiskebutikk i Kofoedgeilan.

Nederst på motstående side sees Møllehaugen (Møllebakken nr 4). Møllehaugen gård ble bygget av kjøpmann Christian Ielstrup i 1797. Senere ble den prestegård

Forts. side 12

## Kort om postkort

Forts. fra side 7

for Ilen, og i kommunal eie fra 1916. I 1950-årene ble stedet mødre hjem for enslige mødre, i dag er dette en barnehage. Møllehaugen gård hadde møllerrettighetene i Ilselva. Møllen ved Ilselva var et av de eldste møllebruk i landet. Bruket er nevnt allerede i 1319, og det var i kontinuerlig drift helt til 1860.

Nr 6 var portnerboligen til Møllehaugen, eller Lefstadhuset som det senere kom til å hete. Lefstad var vognmann som flere andre i Møllebakken. Lefstad solgte huset til en av de ansatte ved Stabil skofabrikk i Abelsborgsgate (skofabrikken var eid av Ugelstad, far til professoren med kulene).

I nr 8 holdt vognmann Laurits Olsen til (se neste utgave av Varianten). Huset hadde også talestasjon med den eneste telefonen i området (tlf 2303). Hvis trykkpressen farer varsomt fram med bildet, kan skiltet "Talestasjon" sees på husveggen. Hit kom både butikkinnehavere fra Ila og andre for å telefonere.

Over kjellerinngangen til nr 10 står det et skilt med "J. Johnsen Dreieri". Dreiebenker var ikke vanlige. Johnsen hadde derfor etablert samarbeid med flere møbelprodusenter, hvor han var underleverandør av dreidde detaljer til produsentenes møbler.

Hjelp til å huske har jeg denne gang fått av Elsa og Alf Storløvs. forts.

# KORT OM POSTKORT

Redigert av JON E. KVISTEDAL



*Vognmann L. Olsen*

Denne gang har jeg valgt et privat postkort som motiv. Dette er benyttet i 1952 som julekort, signert av Vognmann Lauritz Olsen. Bildet er sannsynligvis tatt i 1938, fordi en av bilene er en 1938 modell, en annen bil er overdratt annen eier i 1939, og i 1939 eier Olsen flere biler. Staben av folk, biler og hester er samlet foran B. Brønne's kjemiske renseri i Bynesveien 8 (nå Munkvolds Røkeri).

Bilene er fra venstre: International ca 1934 (U-8546), International ca 1938, International ca 1934 (U-8575), Ford AA ca 1930, Ford V8 ca 1934, 2 stk Indiana fra 20-årene, og Nash (400-serien) 1929 (U-8576).

På 40-tallet og tidlig 50-tallet var den ene Indiana parkert bak uthuset i Møllebakken 6, og var et yndet leketøy for gutter med interesse for å skru på alt som kunne beveges. Den andre Indiana sto betryggende parkert i et skur inne i gården, og så like hel og fin ut.

Personene er fra venstre : Foran / S. Olsen. Mellom bil 1 & 2 / R. Refsnes, Lauritz Olsen (eier), Leif Olsen og Jørgensen. Mellom bil 2 & 3 / T. Berg. Mellom bil 3 & 4 Østlyng og O. Johansen ("Ola med fotan"). Mellom bil 4 & 5 / Wisløff. I bil nr 6/Bjerkan. Ved hest 1/H. Hansen. Ved hest 2 & 3 / K. Johnsen og Johnsen (far og sønn fra Byåsveien). Ved hest 4 / "Døven". Ved hest 5 / K. Løvlie, og ved hest 6 / Brakstad.

Jeg har ikke kunnet bringe på det rene navnet til vedkommende som gikk under navnet "Døven" (han var døvstum). "Døven" bodde i Tømmerdalen, gikk til og fra jobben, og gikk hele dagen ved siden av hesten på jobb, hver dag. Unger syntes alltid det var noe mystisk med ham, fordi han bare kunne gi fra seg noen uforståelige lyder.

Hjelp til å identifisere bilene har jeg fått av Bård Toldnes, og hjelp til å huske har jeg denne gang fått av Elsa og Alf Storløvs.

# KORT OM POSTKORT

Redigert av JON E. KVISTEDAL



*Trondhjem fra Elsterparken*

Kortet denne gang er utgitt av A. Holbæk Eriksen & Co, og det er sendt fra Trondhjem til Trelleborg i Sverige i 1914.

Denne gang har det vist seg langt vanskeligere enn antatt å fremskaffe fakta om motivet. Jeg henvender meg derfor til de av klubbens medlemmer som måtte sitte inne med opplysninger om å ta kontakt direkte eller via Varianten.

Trondhjems Skytterlag fikk i 1871 leie et stykke terreng i Ilsvikbergene (i Fagerlia) for en årlig leie av 1 Spdlr, og flyttet dit samme år. Der bygget de denne hytta. Stedet lå værhardt til, fordi terrenget ikke var dekket av skog som i dag, og hytta måtte forsterkes allerede etter første vinteren. Stadig økende trafikk av turgåere gjorde imidlertid at Skytterlaget snart måtte se seg om etter nytt område, og i 1896 flyttet de til Søbstadmyra på Heimdal.

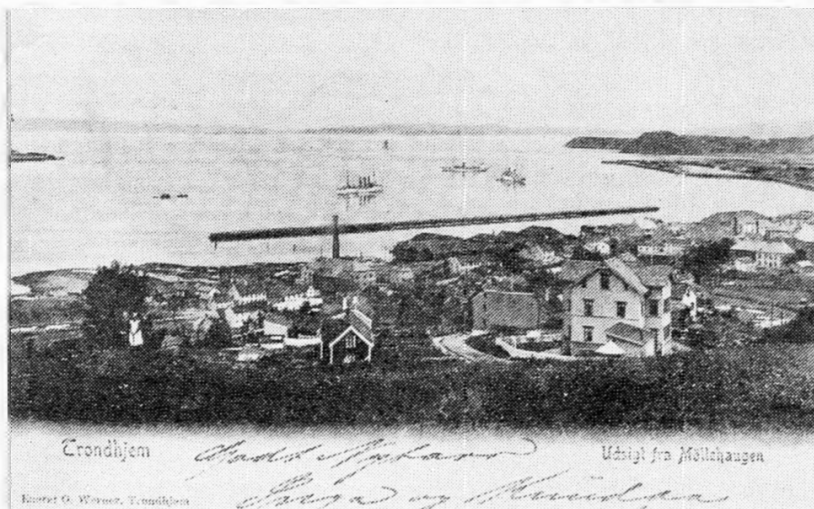
Alt av utstyr som kunne demonteres ble tatt med til Heimdal, mens hytta ble stående. Den må ha blitt overdratt til ny eier, men jeg kjenner dessverre ingen detaljer vedrørende dette forhold. Stedet ble om sommeren drevet som bevertningssted med brus og kaffe, og med dans til toner fra trekkspill og positiv.

Omkring 1920, eller kanskje noe tidligere, brant hytta ned etter et lynnedslag og den ble ikke satt opp igjen. De mosegrodde restene av grunnmuren eksisterer fortsatt, omtrent der Driftsveien møter Strandlinjen ved toppen av "Rødhøttbakken".

Opplysninger har jeg fra 100 års jubileumboka til Trondhjems Skytterlag, og hjelp til å huske har jeg også denne gang fått av Elsa og Alf Storløs. forts.

# KORT OM POSTKORT

Redigert av JON E. KVISTEDAL



Trondhjem

Udsigt fra Møllehaugen

Bildet G. Wæver, Trondhjem

*Anders Mathiasen*  
*Jonas og Knudsen*  
**Trondhjem, Udsigt fra Møllehaugen**

I NFF-Varianten nr 3/95 omtalte jeg nedre del av Møllebakken. Denne gang har jeg flyttet meg noe lengre opp, motivet er foreviget fra et sted omtrent der Christian Jelstrups vei i dag møter Møllebakken. Kortet er benyttet som julekort i 1905. Bildet er imidlertid tatt en sommerdag, muligens et år eller to tidligere. Hvis trykkeripressen farer varsomt frem, kan en se to unge damer (foran treet over "Trondhjem") som på avstand iakttar fotografen. Motivet er benyttet på flere utgaver av kortet, men senere er damene ikke med.

Ute på redan ligger tre store skip. Skipet til venstre ser ut til å være keiser Wilhelm's skip "Hohenzollern", turistskipet i midten "Stella Polaris".

Ved Skansen, rett ned for turistskipene, ligger Jakob Digre Sagbruk og Husbygging, nærmere Ilsvikøra ligger Ivar og Tønne Huitfeldt Sagbruk.

Det hus i Møllebakken som ligger nærmest fotografen og til venstre sett nedover, er i dag nr 18 eller Serina-stua etter vedkommende som først bodde der. En senere eier og enkemann tok inn en hushjelp som raskt fikk tilnavnet Sitting Bull, eller bare Sitti. Hun sørget for at forsikringen på både hus og eier ble forhøyet. Så hendte det en søndags kveld (under krigen) at en brennende madrass ble hevet ut gjennom et vindu og huseieren stormet ut gjennom døra. En tom bensinflaske ble funnet under senga. Sitti endte sine dager på Reitgjerdet.

Sjøhagenhuset (nr 16), som en så vidt kan se gavlen og pipa på, er kalt opp etter vedkommende som i sin tid fikk bygget huset. Han var ansatt ved et kull-firma i byen. Eiendommen ble under første verdenskrig overtatt av en vognmann, og i en

Forts. side 6

## KORT OM POSTKORT

Forts fra side 7

periode bodde det ikke mindre enn to vognmenn i huset.

I nr 14 (kun pipa kan sees) bor mine informanter. Huset ble bygget i 1887 av Schröder i "Schröder og Langballe" på Vollabakken. Dette firma laget vogner til hester (brudevogner, likvogner, o.a.) og mange andre kjøretøyer. Etter Schröder's død overtok nåværende eiers bestefar eiendommen. Han var ansatt ved Gassverket, og fikk Kongens fortjenstmedalje i 1927. De to påfølgende generasjoner har vært vognmenn og fulgt utviklingen fra hest til bil.

Mellom nr 14 og uthuset kan nr 12 så vidt skimtes. Dette hus ble bygget av tømmer fraktet fra Mosvika (konens hjemsted), og delvis båret opp fra Ilsvikøra på fritida. Eier var ansatt ved Løven Brus i Ila, som senere ble Aktiebryggeriet.

Det nærmeste hus på høyre side er nr 21 Fossheim, nærmeste nabo til fossen i Ila-bekken under Rødbrua. Huset ble bygget for en modellsnekker ved Nordre Verft

(eiet av Nordenfjeldske D/S-selskap).

Huset til høyre for og bak nr 21 er nr 15b. Den første eier var ølkjører ved E. C. Dahl's bryggeri. Nr 17b kan ikke sees på dette bilde, her bodde en smed ved Digre Trelastlager.

Til venstre for 21 sees nr 17 som ble bygget tidlig på 1890-tallet av snekkermester Martinus Vold. Første eier var ansatt ved Gassverket, senere overtok min far eiendommen.

Mellom nr 17 og 21 kan så vidt nr 15 skimtes. Dette hus ble også bygget av snekkermester Vold.

Nr 19 ble bygget på slutten av første verdenskrig av Killingdal gruver for to av deres stigere. Gunnar Haugan, kjent fra "damp-radioens" dager, vokste senere opp her.

Med takk for all hjelp til Elsa og Alf Storløvs. (forts.)



# KORT OM POSTKORT

Redigert av JON E. KVISTEDAL



Hilsen fra Trondhjem

Mange hilsen fra Leon og  
alle forskjellige ting på  
utstillingen Bertie

## Ilaparken

Ilaparken har alltid vært et populært sted for familieutflykter og lek, noe en kan se av det rikholdige utvalg av postkort derfra (i sommer prøvde jeg forgjeves å kjøpe nye postkort med motiv fra Il). Jeg falt imidlertid for dette motivet fra "Ihlens Park". Jeg antar bildet ved bassenget med Ilakirken i bakgrunnen er tatt en vårdag, muligens en søndag samme år som kortet er benyttet. De voksne har tatt på seg stasklærne, mens de aller yngste er i flotte barnevogner. Kortet (tilhører Elin Amundsen) er datert 10-11-1902, og det er sendt til Celle i Tyskland. På det tidspunkt var Ilaparken ennå ny.

Ilevollen er kjent allerede tidlig i historien. Her sto det berømte slaget i 1180 mellom Birkebeinerne under Sverre Sigurdsson og Baglerne under Magnus Erlingsson. Sistnevnte ble slått og jaget fra distriktet.

Byens borgere var fra lang tid tilbake forpliktet til å forsvare sin by med våpen i hånd, og til det hadde man behov for praktisk øvelser. Ilevollen var en gang øvelsesområde for de Trondhjemske regimenter og for Borgerbevæpningen. Men en vakker maidag i 1881 mønstret de sistnevnte av for siste gang, og Ilevollen ble liggende uten virksomhet.

Rundt 1890 fremsatte apoteker Johan Brun og noen andre borgere forslag om å anlegge en park på den gamle kamp-plassen, og en masse matjord ble tilkjøpt fra byggetomtene på Rosenborg. Parken sto ferdig til byjubileet i 1897.

Området har vært benyttet til mange utstillinger, høytidlige anledninger og demonstrasjoner. I 1826 gikk Norges første 17 mai-tog fra Ilevollen mot Torget hvor Klubbelskapet Harmonien holdt skålfest.

Forts. side 6

## KORT OM POSTKORT

Forts fra side 7

I spissen for toget gikk bankdirektør Mathias Conrad Peterson, en romantiker og idealist.

Jubileumsfesten i 1897 var det første store arrangement i Ilaparken, til denne festen bygget man en egen kongetribune. Senere kom folkefesten ved kroningen i 1906, nordisk fiskeriutstilling i 1908, norsk-svensk avholdsstevne 1924, jubileumsåret 1930, for å nevne noen.

Nordisk fiskeriutstilling i 1908 la beslag på hele parken, Skansen og området mellom. Den veldige hovedpaviljongen ble reist i parken. Arrangementene i 1908 og 1930 er fylldig dekket på postkort, mens for de øvrige begivenheter er det mer sporadiske utgivelser. Hvilken dekning blir det i 1997?

Ilaparken har gjennomgått mange forandringer i årenes løp. Kongetribunen til jubileumsfesten ble senere gjort om til

musikkpaviljong, og revet en gang på 1960-tallet. I 1918 ble nymfe-fontenen (utført av Wilhelm Rasmussen og forært av brukseier Jacob Digre) avduket. Nå er denne flyttet til vestre ende av parken ifm en total omlegging. Til jubileumsfesten i 1897 sto en statue av Kong Sverre ved østre ende av parken. Denne ble senere fjernet, men en ny statue med samme utseende kom tilbake på samme plass i 1983 (utført av S. Donali, delvis betalt av en testamentarisk gave fra kjøpmann Leif Inderberg). Menskøyteløp og kasting med 5-ører på stikka er nok borte for godt. (forts.)

# KORT OM POSTKORT

Redigert av JON E. KVISTEDAL



Skisøndag

Motivet denne gang er en hyllest til den årstid som ligger foran oss. Bildet er tatt en skisøndag tidlig dette århundre, kl. 13.45 så vidt jeg kan se av uret på kiosken. Kortet er utgitt av A H E & Co.

Trikken hadde sin endeholdeplass på Ilevolden omtrent ved Løkkegata, hvor forøvrig hesteomnibussen tidligere også hadde holdeplass. Sløyfa rundt Ilaparken kom noe senere.

På denne tid var det vanlig å renne på ski helt ned til trikken. Hvis trykken farer varsomt frem med motivet, kan en se at flere skiløpere er på vei ned Stenberget, mens andre skiløpere er i ferd med å spenne av seg skiene ved siden av trikken. Tilskuerene til venstre, konduktøren og

skiløperne i forgrunnen følger ivrig med i fotografens aktiviteter.

Vanligvis foretrekker jeg kort uten skrift over motivet. Denne gang synes jeg imidlertid innholdet i teksten er med på å gi kortet litt ekstra sjarme. "En glædelig jul og godt nytår ønskes Dem af The Vagabond's Ski-clubs medlemmer: Johanne Flood, ?, Molly v. Krogh, K. Coldevin, Carl Schare, Signe Semb og Hans Thomas Gram". Signaturen over de tre junior-skiløpere har jeg selv med aktiv støtte ikke kunnet tyde. Dessverre sier teksten heller ikke noe om hvorvidt noen av klubbens medlemmer er avbildet. Kortet er datert 23 XII 04 og er sendt til fru Hindmarsch i Gøteborg, kanskje en utflyttet Trondhjemmer (?) Kan leserene hjelpe meg med de ubesvarte spørsmål ?

forts.

# KORT OM POSTKORT

Redigert av JON E. KVISTEDAL



*St. Olavs gate no 10*

I jubileumsåret har jeg valgt å starte med et besøk hos firma Kr. Inderberg A/S i St. Olavs gate 10, på hjørnet av Dronningens gate. Alle kjente "Inderberg", for de hadde alt. Hit kom folk fra bygdene for å handle det de hadde behov for på gården, hit kom byens vognmenn, her handlet byens innbyggere og hit kom naboungene for å kjøpe brunsukker på tråd. Jeg vil tro at flere av leserene vil nikke gjenkjennende til motivet.

Etter Kristian Inderberg tok hans to sønner over driften, Alf Inderberg drev butikken mens hans bror Leif drev brygga. I dag holder Berge Interiør A/S til i de samme butikklokaler.

Kortet ovenfor er sendt som en julehilsen i 1916 til en kunde (Vognmand O. Skauge, Brandhaugveita 1). Bildet er sannsynligvis tatt en vårdag (det er ikke løv på trærne). Hesten som er på vei ut av porten

med et lass, har stoppet opp. Både barn og voksne (det er ingen kvinner å se) har rettet blikket mot fotografen i hans arbeid. Mon tro om det ikke er Inderberg selv som har tatt oppstilling på trappa under navneskiltet? Under treet står en avisgutt med en bunke aviser under armen, den eldre generasjon husker muligens annonseringen "Dagsposten, Ny Tid, Arbeideravisa!". (Adresseavisa var morgenavis).

Kr. Inderberg A/S var en velassortert butikk som førte det meste av de nødvendige varer; all slags kolonial, rokker og karder, trevarer, blikkvarer osv. Et stort skilt på veggen reklamerer for Moelven Brugs Tømmerrustninger. I vinduet reklameres for Husholdningshandel, dekorert med vognhjul og andre gjenstander. Utenfor er det stilt ut tre typer hestekjerrer, en spisslede, en trillebår, ski, en rokk, en stor

Forts. side 11

## Kort om postkort

Forts. fra side 7

flettet kurv, en kjelke, en spade og andre gjenstander som ikke lar seg identifisere. Mer plasskrevende gjenstander som høy, havre, stiger, tønner, stamper osv. var lagret på ei brygge i Sandgata.

I bakgården fantes stall og hest, og en dreng var ansatt for bl.a. å kjøre ut varer.

Drengen eller en kunde er på vei ut av porten med et lass assortert gods. Vi kan se at de først har vært på brygga og hentet høyballer og tønner, kusken sitter på høyballene. Oppå lasset ligger to store og to mindre vognhjul uten jernbeslag, det var billigere å benytte den lokale smeden fremfor å kjøpe ferdige hjul.

Hjelp har jeg denne gangen fått av Alf Storløs og Esther Nordmark. (forts.)

# KORT OM POSTKORT

Redigert av JON E. KVISTEDAL

I jubileumsåret kan jeg ikke unngå å si noen ord om byens grunnlegger, Olav Tryggvason. Han var sønn av Trygve Olavsson (konge over Viken) som falt før sønnen ble født. Olav ble fordrevet ut av landet sammen med sin mor, tatt til fange og solgt som slave til estere 3 år gammel. Han ble kjøpt fri av sin onkel da han var ni år og ble i Gardarriket og Vendland i mange år. Sener ble han døpt til Kvitekrist på en av Scilly-øyene, dro til Norge i 995 og ble hyllet som konge. Han kristnet trøndere og andre ved list og med makt, brente ned gudehovet på Lade og grunnla Nidaros i 997. Olav Tryggvason falt selv i slaget ved Svolder i år 1000. Dette var kortversjonen av Snorre.

I dag troner Olav Tryggvason på sin sokkel midt på byens torg. Statuen er laget av billedhogger Wilhelm Rasmussen. Den var grosserer Dyre Halses storslagne gave til hjembyen, og ble avduket søndag 18 september 1921 i forbindelse med Dovrebanens åpning. Kong Haakon VII, kronprins Olav, nesten hele regjeringen og 26 stortingsmenn var med åpningstoget da det dampet over Dovre fra Dombås med to flaggprydete lokomotiv lørdag 17 september. Turen til Trondhjem tok nesten 12 timer fordi toget stoppet underveis på alle stasjoner. Torget var i anledning avdukingen smykket med flagg og bannere. En stor Kongetribune var satt



*Olav Tryggvason*

opp i Munkegata like nord for statuen, og folk var møtt frem i tusentall for å bivåne begivenheten.

En tragisk ulykke skjedde da et ekstratog på vei tilbake til Oslo med gjester fra helgens festligheter like før midnatt kolliderte med det ordinære nordgående dagtog like sør for Skansentunnelen. Seks personer mistet livet i denne ulykken.

Forts. side 6



# KORT OM POSTKORT

Redigert av JON E. KVISTEDAL



*Henrik Spørck/Spørck & Co A/S*

Kortet denne gang er ubrukt og har ingen andre identifikasjoner enn tallet 972 trykket på baksiden, og at en tidligere eier har tilføyet "v/Trondh". Kortet er i lite format, og er sannsynligvis fra mellomkrigstiden. Ved god hjelp har det lyktes å identifisere kusken på bildet. Med stor sannsynlighet er dette fabrikkeier Henrik Spørck. Bildet er tatt på Bloksberg (i Klostergata). Hovedbygningen står fortsatt, mens stallen ble revet etter krigen.

Henrik Spørck var en meget allsidig person, men han kunne også være kontroversiell. Hans Vognmannsforretning skapte en del strid som følgende klipp fra Adresseavisen 1890 viser (gjengitt i Adressa 100 år senere):

**23.3.1890. Politimesteren og Hr Spørck.** Da man erfarer at Politimesteren har nægtet Spørck for sine Kjøretøier baade Holdep-

lads og Telefon, anmodes Spørck at have bestemte Strøg hvori de kunde finnes.

**Trafikerende.** Mine Kjøretøier vil være at paatræffe i Skridt i Kvartalet rundt Politikammeret. **H. Spørck.**

## **7.5.1890. Vognmands-strid.**

En Indsender har bedt om Plads for følgende: - Hr Henrik Spørck har begyndt en Vognmandsforretning til stor Fortræde for de andre Vognmænd her i Byen. Fast Holdeplads er han af politimesteen blevet nægtet, men hans Ekvipager gaar istedet i Skridt i Gaderne. Det er en Fryd at se de smaa Hansom-vogne og Drosker med de musegraa Fjordheste for. Hans livrêklædte Kuske udmærker sig ogsaa ved en støhed i Kjøringen som man sjelden vil

Forts. side 11

# Kort om postkort

Forts. fra side 7

finde bland de almindelige Vognmands-dreng.

**24.8.1890. Gratis Kjørsel** inden Byens Grændser Mandag fra Kl. 10-12 1/2 med mine paatræffende Vogne. **H. Spørck.**

**25.9.1890. Politimester Berner**

i Trondhjem har forelagt mig en Mulct af 10 Kr. for at have optaget og befordret Personer "gratis". **H. Spørck.**

**9.10.1890. H. Spørck**

dømtes i Meddomsretten overensstemmende med Tiltalesbeslutningen der gik ud paa at han Mandag den 1ste og Tirsdag 2den ds. trods Politiets Forbud havde ladet sine Kjøretøier kjøre frem og tilbage i Byens Gader og derunder tilbudt Publikum sin Tjeneste ved at optage og befordre Personer. Bodens Størrelse var 10 Kr. der tilfaldt Bykassen, og blev han dessuden tilfunden 5 Kr. i Erstatning til Statskassen for Aktoratets Udførelse.

Henrik Spørck kjøpte i 1870 Sommerro sammen med sin bror Ludvig, og ga stedet navnet Bloksberg. Sammen etablerte de en brusfabrikk som var stor for sin tid. De produserte vaskemidler, de drev med

renovasjon og Henrik etablerte byens første talesentral. Han drev også vognmannsforretning, var med i travkjøring og vant bl.a. Jonsvannspokalen, for å nevne noe.

De som samler reklamekort har sikkert eksemplarer av kort med motiv av damer som henger tøy til tørk og som strekker tøy, med teksten "Blændende hvid vask oppnaaes alltid ved brugen av Hallo! Sæbe & Vaskepulver, Hallo! Blegesoda". Den eldre generasjon husker kanskje også Henken (Henko ?) vaskepulver.

I boken "Trondhjem og lidt om Trøndelagen" utgitt i 1904 finnes følgende annonse:

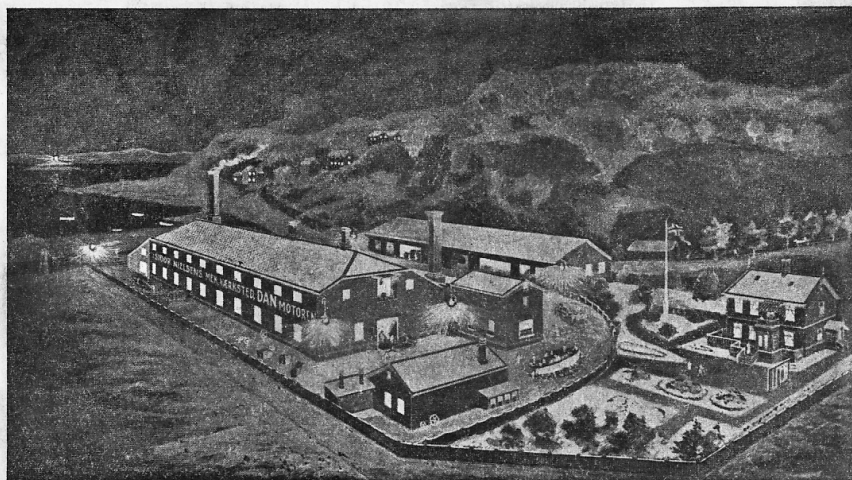
"Spørck & Co, Kongens Gade 14A - nær Torvet. Dampsæbefabrik - Mineralvandfabrik - Sodafabrik. Parfumeri - teknokjemiske Artikler. Største Lager nordenfjelds af: norske, franske, tyske, engelske, amerikanske finere Sæber og Parfumer".

Utenlandske såper og parfymen var sikkert luksUSARTIKLER på dette tidspunkt.

God hjelp har jeg denne gang fått av Alf Storløs. (forts.)

# KORT OM POSTKORT

Redigert av JON E. KVISTEDAL



Nytaarshilsen  
1908

Isidor Nielsens mek. Værksted, Trondhjem  
— DAN MOTOREN —  
Største Udhredelse. Høieste Udmærkelse som den bedste Fiskerimotor.

*Isidor Nielsen*

Ved inngangen til 1998 passer det med en nyttårshilsen, representert med dette 90 år gamle kortet fra Isidor Nielsen's mek. Værksted til en av sine kunder, stemplet "Trondhjem Ø 4 1 08". Billedsiden viser fabrikkanlegget på Jarlheimsletta som ligger helt nede ved fjorden nedenfor Ladehammeren. I forkant ser vi en enebolig med flagget oppe, muligens er det Nielsens egen bolig.

Isidor Nielsen var dansk. Han hadde deltatt i konstruksjonen av den første Danmotoren ved en motorfabrikk i København. Etter fullførte studier dro han så til Trondheim hvor han i 1901 etablerte et lite monteringsverksted for motorer som ble levert fra hovedfabrikken i København. Grunnlaget for virksomheten var omleggingen av fiskeflåten fra seil til motor. De

første årene holdt bedriften til i beskjedne lokaler i Østersundsgata. Isidor Nielsen begynte snart med egen produksjon av motordeler. Bedriften vokste og kunne allerede i 1906 flytte inn i de nye lokalene som er vist på kortet.

Allerede året etter etableringen monterte Isidor Nielsen ny motor i «Gjøa». I 1907 mottar han så et brev fra Gjøa-ekspedisjonens berømte fører Roald Amundsen der det heter at han er "såre vel fornøyet med den motor herr Nielsen innstallerte i «Gjøa». Den har i alle deler vist seg utmerket og pålitelig".

I 1904 reklamerer Isidor Nielsen med at de har utført ca 800 Anlæg med Petroleum = Baadmotoren "Dan", en artig to-sylindret motor med et stort svinghjul i hver ende.

Forts. side 6

## Kort om postkort

Forts fra side 7

Videre sier reklamen at *“alt i mekanisk Arbeide og Metalstøbning udføres”*. Etter hvert kunne fabrikken levere motorer av forskjellige størrelser til fiskefartøyer over store deler av det nordlige Norge, og fabrikken ble etter datiden en ikke ubetydelig virksomhet i Trondhjem.

Jeg ønsker også å henlede oppmerksomheten mot det faktum at kortet er trykket på helpost (BK55). Det at helpost er benyttet til fremstilling av postkort i denne perioden har jeg kun få andre eksempler på. Eksempelvis kan nevnes : På BK55 tegnet motiv *“Af Nidaros og Trøndelagens Billednummer: Sakshaug gamle kirke.*

*Inderøen”*, benyttet i 1904 , på BK56 tegnet *“Nidaros gamle Bysegl, Tronhjem, Nytaar 1909”*, og Det Bergenske og Det Nordenfjeldske Dampskibsselskab har over en årrekke trykket sine ruter på 3 øres brevkort og sendt sine kunder (det eldste jeg har er på BK40 benyttet i 1892). Senere ble det mye mer vanlig å trykke reklame på helpost. Dette er et neglisjert samleområde som jeg antar vil ta seg opp etter hvert som tilgangen på vanlige kort tørker opp eller prisene havner helt ute på viddene.

God hjelp har jeg denne gang fått av Alf Storløs.

Fotnote. Jeg har et pent eksemplarer av dette kortet til overs, og jeg er åpen for forslag til et interessant bytte.        forts.

# KORT OM POSTKORT

Redigert av JON E. KVISTEDAL



*Den Skandinaviske Fiskeriutstilling 1908*

Den Skandinaviske Fiskeriutstilling i Trondhjem ble åpnet 1. juli av kong Håkon i nærvær av et stort antall gjester og utstillere. Fiskeriutstillingen var den største utstillingen i Trondhjem før Trøndelagsutstillingen i 1930. Den hadde i alt 500 utstillere, hvorav hele 150 kom fra Danmark og Sverige.

Utstillingsområdet var Ilaparken og Skansen. De to områdene var forbundet med en bro over Kongens gate ved "Løven". (Murgården "Løven" ble oppført i 1904-05 og arvet navnet etter den tidligere bygningen som huset et underholdnings- og danselokale, senere en brusfabrikk med samme navn). Det var store dimensjoner over arrangementet. Hovedpaviljongen var på hele 3.200 kvm og lå midt i Ilaparken. Musikkpaviljongen

måtte vike plass og ble for anledningen flyttet bort i det nord-vestre hjørnet av parken. I Skansenområdet lå den pompøse kongepaviljongen til Stavanger Hermetikkfabrikk.

Portene ble stengt 11. oktober, og alle bygninger ble deretter revet eller flyttet. Hanhs Conditori på Skansen ble f.eks. gjenreist like ved sjøen nedenfor Trollaveien og fikk navnet Bellevue. Ti år senere ble den igjen flyttet, denne gangen til en bedre utsiktsplass ovenfor veien (revet i 50-åra).

Utstillingen hadde stor innvirkning på livet i byen. Det ble holdt landsmøter, det var seilregatta og motorregatta for å nevne noe. Det ble utgitt mange kort med motiver fra selve utstillingsområdet

Forts. side 6

## Kort om postkort

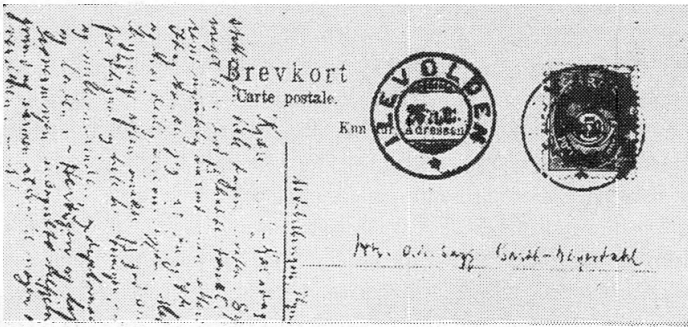
Forts fra side 7

og fra det store spekter av aktiviteter. Som illustrasjon har jeg derfor valgt et motiv som jeg tror ikke er så vanlig - "Vannskiløberen Kapt. Grossmann". Dette bildet er tatt like utenfor pirbadet, men jeg har også et annet kort som viser at han våget seg lengre ut på fjorden. Kapt. Grossmann er kledd som for en tur på landjorda, vi får anta at han fikk manøvrert seg selv og skiene inn til land igjen uten å måtte legge på svøm. Jeg har forsøkt å finne ut noe om kapteinens identitet uten å lykkes.

Vet noen av leserene mer om dette ?

Utstillingen hadde også sitt eget stempel. Stempelet er nevnt på s. 115 i "Poststeder i Trondheim kommune" av Knut L. Vik, men det er ikke vist noe avtrykk. Derfor tar jeg med et eksempel fra egen samling, "Ilevolden 26 VII 08". Dette stempel sitter på et kort med motiv fra seilregattaen.

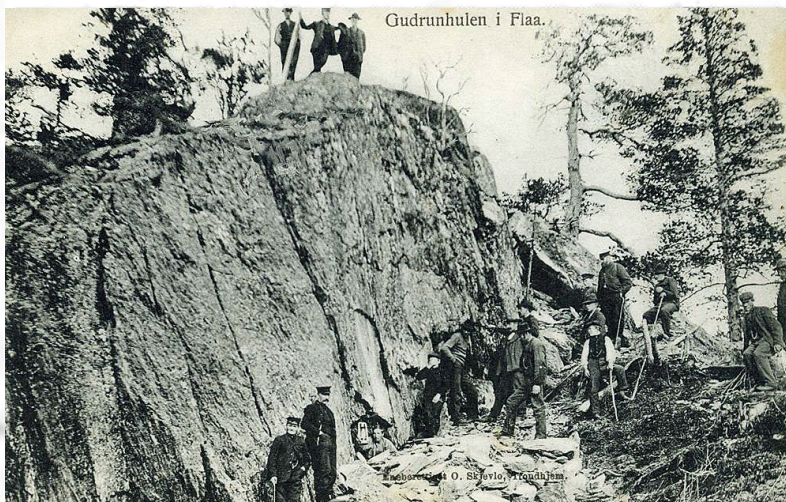
God hjelp har jeg denne gang fått av Esther Nordmark. (forts.)



*Utsnitt av kort stemplet med utstillingens stempel ILEVOLDEN 26 VII 08*

# KORT OM POSTKORT

Redigert av JON E. KVISTEDAL



*Gudrunhulen i Flaa*

Kortet jeg har valgt å vise denne gang er ubrukt, men motivet knytter det til en begivenhet som er godt tidfestet. Bildet er signert “eneret O. Skievlo Trondhjem”, og kortet er på baksiden merket 136 H.O.H.

Det var mangt og meget som opptok folk i årene etter unionsoppløsningen. I 1907 var det en spesiell sak som satte sinnene i kok, og som for det meste foregikk i og ved Flå. 6 juni 1907 forsvant ei lita jente (Gudrun Klausen) i Kristiania mens hun lekte sammen med noen venninner. Politiets undersøkelser forble resultatløse inntil det ble foreslått å henvende seg til Fløttumgutten for hjelp. Aftenposten og Ørebladet var straks på farten.

Johan Fløttum var født 6 juni 1893 på Kirkvolløy litt nedenfor Singsås stasjon. Fløttumgutten var allerede viden berømt

for sine evner til å “se” ting som lå utenfor alminnelige folks evner, og for å oppspore savnede gjenstander og personer. I denne forsvinningssaken kom han til å spille en meget fremtredende rolle, men han var ikke heldig. Det ble en altfor stor påkjenning for den ungen gutten. Han ble hentet til Kristiania for å bistå politiet, men han mistet dessverre det virkelige sporet.

Han “så” en taterlignende mann dra avsted med lille, lyshårede Gudrun, og snart kom det meldinger om at hun var sett på flere steder i følge med tatere. I begynnelsen av september ryktes det at Gudrun var sett blant en taterfamilie som var kommet med en jakt inn til Trondheim. Derifra hadde de tatt veien oppover Gauldalen, og i Flå skulle de ha stukket til skogs. Noen

Forts. side 6

## Kort om postkort

Forts fra side 7

Melhusbygger reiste straks oppover til Fløttumgutten og spurte ham om den lille piken i taterfølget kunne være identisk med Gudrun. Det bekreftet han med det samme.

I de påfølgende dager og uker ble det samlet flere hundre mann som dro på letting etter taterene. Den samlede styrke ble anslått til omlag 400 mann, de fleste bevæpnet med Kragere eller med haglgevær. Fløttumgutten ble også hentet til Flå for å bistå i søket. Hver dag kom det tog både sydfra og nordfra fulle av skuelystne folk, en folkevandring bygda knapt hadde sett maken til.

Jakten ble etter hvert konsentrert om en

berghule, et gammelt forlengst forlatt bjørnehi i et område langt fra vei. I et par måneders tid ble det boret og sprengt uten at det ble funnet noe som helst, og letingen ble etter hvert gradvis avviklet. Ved jule-tider ble Gudrun funnet ved i en kloakk-kanal under Russeløkkens basar, og rør-legger Sandersen fikk en dusør på kr 1000 som var utlovet til den som fantt henne.

I ettertid er det skrevet og sagt mye om denne hendelsen. Best kjent er kanskje Hjørten-visa "Høle op' i Flå" av Alv Schieflo.

Fløttumgutten døde 19. april 1923 av tuberkulose. Han hadde lenge "sett" at hans løpebane ville ende når han nådde tredve års alderen. forts.

# KORT OM POSTKORT

Redigert av JON E. KVISTEDAL



*Kirkegaten*

Denne gang har jeg beveget meg til de "nye" bydeler på østsiden av Nidelva, og har tenkt å oppholde meg her i et par nummer av NFT-Varianten. Motivet viser vestre del av Kirkegaten. Det var Bakke kirke som ga navn til gata. Kortet er utgitt av M. Fallan og er benyttet i 1910. Jeg har for tiden ikke tilgang til opplysninger fra den tid bildet ble tatt, men har en del informasjon fra 40 -50-åra. Enkelte av virksomhetene eksisterte sannsynligvis også da bildet ble tatt. I dag er de fleste for lengst borte.

Noe uvanlig var det at mange gårder i tillegg til en a- og en b-adresse også hadde bg (=bakgård). Det vil fremgå nedenfor at det var adskillig handels- og næringsvirksomhet i strøket, samt at det var langt mer trangbodd enn hva tilfellet er i dag. Som en kuriositet kan nevnes at i 20-30 åra

var Kirkegaten delt i to med et plankegjærde like øst for Nonnegata. Det var Bakke gård som hadde et slikt gjærde rundt haven opp mot Kirkegaten.

Huset i forgrunnen til høyre er nr.1 Altona. En plakate på veggene har følgende tekst: "Bygd ca 1710 på Kongens gt.4. Et vertshus ga bygningen dets navn. Ombygd flere ganger. Revet 1874 og gjenreist her med hovedportalen mot gårdsplassen". Iflg Trondheims Byleksikon som kom ut i fjor er det reist tvil om dette er riktig. På Kongens gt 4 ble Trondheim Sparebanks nybygg oppført.

I nr 3b holdt "Arbeidsstuer for barn" til. Jeg antar flere av leserene har egen erfaring fra arbeidsstua. I bakgården til nr 5 vokste Arve Tellefsen opp. Videre innover på høyre side var Kirkesletten kolonial

Forts. side 6

## Kort om postkort

Forts fra side 7

(nr 11a), Johanne Johansen Melkeutsalg (nr 11a), Eyst. Wærness mek. verksted (nr 11bg), E.H. Schistad snekkerifabrikk (nr 23bg), O. Nilsen salmakerverksted (nr 39), O. Gundersen salmakerverksted (nr 49), Holm & Enge rep. verksted (nr 51), A. Bjørnbeth kolonialforretning (nr 57), P. Kristiansen blikkenslagerverksted (nr 59), R. Jensen herrefrisør (nr 67), og Bøndernes salgslag filial (nr 69).

På venstre side i nr 4 var H. Wærness smedverksted, og i nr 6 M. Berg møbelverksted. Videre R. M. Myhre & sønn rørleggerverksted (nr 12bg), G. Edvardsen fiskehandler (nr 16a), Kirkegatens vedutsalg (nr 16a), A. Bringedal kolonialforretning (nr 40), V. Grønning kolonialforretning (nr 46), Solveigs frisørsalong (nr 50), og E. Wold aut. rørl. forr. (nr 50bg).

På gatehjørner og med adresse til kryssende gate finner vi Bakkegatens Vask og Strykeri (Bakkegata 8), Bakkegatens Foto og kortevareforr. A/S (Bakkegata 7), O. Holm elektr. repr. v. (Nonnegata 4), J. A. Høe Modellverkst. (Nonnegata 6), O. Vaagan skom.v.sted (Nonnegata 6), Johan O. Helgesen Slakterforretning (Rosenborggt. 3), Nils Bersvendsen A/S metallverksted (Rosenborggt. 5), "Renée" Lunde & Co motesalon (Wessels gt 4), G. Sommervold skom.v. (Wessels gt 3), E. A. Nordberg Eft. malerv. (Wessels gt 3), I Grønning frukt- & tob.forr. (Wessels gt 5), Petter Berg bakeri og konditori (Gamle Kongevei 6), Kongeveiens Frukt og Tobakksforretning (Gamle Kongevei 3), Trøndermeieriet A/L (Gamle Kongevei 5), samt de som jeg har oversett.

Var det noen som kjente seg igjen ?

# KORT OM POSTKORT

Redigert av JON E. KVISTEDAL



*Rosenborggade*

Motivet denne gang viser Rosenborggata fra Kirkegata mot Nedre Møllenberg, Øvre Møllenberg og Weidemanns vei.

Trærne har så vidt begynt å få løv, bildet er derfor sannsynligvis tatt en tidlig vårdag. Legg merke til at alle hus har flaggstang, og at de fremmøtte unge damer har ikledd seg flotte kjoler og store vidbremede hatter. Kortet er utgitt av H. Werner i 1906, og det er sendt fra Trondhjem til Elverum. Det er pent stemplet i Nordbanerens PXP. I B 22 1.0f (T10), dvs årstallet mangler. Avsender, som undertegner seg Margrethe, har på bildesiden tegnet et "X" og skriver: "*Her bor vi - paa hjørnet under korset ligger gaarden, men sees ikke for trærne*", og videre "*Her går N. Møllenberg gd*".

Jeg har for tiden ikke tilgang til opplysninger fra den tid kortet ble utgitt, men jeg har en del informasjon fra slutten av 40-åra. Da bodde det ingen Margrethe i hjørnegården. Enkelte av virksomhetene i strøket eksisterte sannsynligvis også da bildet ble tatt.

På venstre side på hjørnet av Innheredsveien i nr 1 lå K. Larsen vindus & rammeforretning. Videre Joh. O. Helgesen slakterforretning og pølsefabrikk (nr 3), Nils Bersvendsen A/S metallverksted (nr 5), E. Sivertsen sjåfør og sjåførskole (nr 7), A/S Rosenborg Fårvehandel (nr 13), Peder Stølen skomakerverksted (nr 17), A. Bech fiskeutsalg (nr 19), og E. Loktu kolonialforretning (nr 21). Forts. side 6

## Kort om postkort

Forts fra side 7

På høyre side lå Rosenberg Dampbakeri (den flotteste butikken i området synes jeg), Sigurd Gilstad frukt- og tobakksforretning, og Norma A/S Damekonfeksjon (alle i nr 10). Videre Rosenberg Vedutsalg (nr 18), Johan Kvamseng skorep.forretning (nr 20), og Håkon Andersen frukt- og tobakksforretning (nr 22). Like i nærheten lå Rolf Sjøvold kolonialforretning (nr 28), Chr. G. Carlsen sko-

makerverksted (nr 28 bg), C. Aune frukt- og tobakksforretning (nr 30), og Trøndermeieriets utsalg (nr 34).

Det er bemerkelsesverdig at det var tilstrekkelig kunder med så kort avstand mellom de enkelte butikker og verksteder innen samme bransje. De fleste virksomheter er dessverre for lengst borte, og dermed det rike mangfoldet som eksisterte den gang.

# KORT OM POSTKORT

Redigert av JON E. KVISTEDAL



Indherredsveien

Dette kortet er sendt lokalt med en julehilsen datert "Trondhjem 25 XII 03". Bildet må være tatt en gang mellom 1901 da trikken til Buran ble åpnet og 1903. Det er ikke angitt noen utgiver, men kortet er merket No. 18.

Til tross for at kortets tittel er "Indherredsveien" er det nedre del (østre del) av Nedre Baklandet som vi ser nærmest. Innherredsveien har tradisjonelt vært trafikkåren østover. Den startet ved Fergemannstien ved Bakke kirke, som en fortsettelse av Nedre Baklandet. Vi ser at sporveien hadde et vikespor der hvor Innherredsveien starter. Det er først i senere tid at Innherredsveien får sin begynnelse ved krysset av Bakkegata.

Første gård på venstre hånd er Rianhjørnet (Nedre Baklandet nr 68, nå Innherredsveien nr 2a). Selv om Rian kun eide gården en kort periode (1896 - 1907), er det dette navn som har festet seg hos folk flest. Butikken på hjørnet er Jens P. Rian Colonial & Fedevareforretning. I samme gård (mot Verftsgata) holdt også Sagfører P. Lund til. Dernest følger i nr 74 et konditori (senere Wilh. Hoff A/S bakeri og conditori, filial), se skiltet med kringle som henger ut fra veggen. Ørneapotheket i nr 76. Petra Eidem Colonialvarer, Vine, Frugt, Tobak og Cigarer i nr 78. Østre Folkebad i nr 80. I bakgrunnen ses restene av gamle Baklandets reperbane hvor det ble innredet forretningslokaler

Forts. side 6

## Kort om postkort

Forts fra side 7

på 1890-tallet (nr 84). Disse fikk på folkemunne navnet basarene, og ble stående helt til 60-tallet da veien ble lagt om. Bak basarene kan så vidt skimtes en av bygningene til Trondhjems mekaniske verksted, byens største industrielle virksomhet.

Vis à vis Rianhjørnet ser vi Anna Æltingsen Garn & Sysaker i første etasje, og

J. C. Marten Agenturforretning Det Norske Livsforsikrings Aktieselskab Norrøna i 2 etasje av nr 87. Videre en Barber- & Frisør-Salon, Ivar Lykke Colonialvarer, Bakke kirke (flyttet til sin nåværende beliggenhet i 1939), og alle de andre jeg ikke har funnet frem til her jeg sitter i Kongsberg og leter blant gamle dokumenter, bøker og bilder.

# KORT OM POSTKORT

Redigert av JON E. KVISTEDAL



Trondhjem. Gyldenløvesgade.

*Gyldenløvesgade*

Kortet denne gang er utgitt i 1906 av H. Werner som N:o 546. Det er datert "Trondheim 30.10.06 Tur 5", og er sendt lokalt som en gratulasjonshilsen til en adressat i Presidentveiten 5.

Utbyggingen av Rosenborgområdet foregikk i 1890-årene og tidlig dette århundre. Weidemanns vei ble opparbeidet i perioden 1890-94, mens Båhus gate er avmerket på bykartet for første gang i 1902. I 1906 gikk bebyggelsen ikke lenger enn til Båhus gate, Ibsens gate var ikke påbegynt. Nærmest på høyre side sees gjerdet rundt Bispehaugen skole. Barna i forgrunnen har kanskje frikvarter, og har funnet ut at de gjerne vil foreviges av fotografen.

Videre ser vi nr 10 på hjørnet av Weidemanns vei, og dernest nr 12 på hjørnet av Båhus gate.

På venstre side er de to sammenhengende gårdene nr 21 og nr 23. Hjørnegården på motsatt side av Weidemanns vei hvor H. Rokness holder til i kjellerlokale, er nr 25. Videre sees nr 27 og nr 29 som hjørnegårder på hver sin side av Båhus gate.

Når det tydeligvis er flere hus enn gatenummer, skyldes dette at nr 10, 12, 25 og 27 alle har en bakgård, og at alle hus har sideveggen vendt ut mot Gyldenløves gate. Fronten på husene er vendt henholdsvis mot Weidemanns vei og mot Båhus gate.

Forts. side 6

## Kort om postkort

Forts fra side 7

Området var og er hovedsakelig et boligstrøk med liten næringsvirksomhet. I mellom-krigstida ble det etablert nærbutikker for mat og melk. I nr 10 var “Knut Stiklestad kolonialforretning”, og i nr 27 “Bjarne Wiggen kolonialforretning” (senere ble det etablert malerforretning i de samme lokalene). Både i lokalene etter H. Rokness og i kjellerlokalene

i nr 29 etablerte Trøndermeieriet A/L melkutsalg.

Alle hus på bildet er fortsatt en del av gatebildet, mens butikkene forlengst er avviklet. Med motivet fra øvre del av Gyl-denløves gate, avslutter jeg i denne omgang vandringen i strøket Bakklandet/Rosenborg/Bispehaugen. Kanskje kommer jeg tilbake med andre motiver ved en senere anledning. forts.

# KORT OM POSTKORT

Redigert av JON E. KVISTEDAL



*Stensbakken*

I forrige spalte lovte jeg at det var siste innslag fra strøket øst for Nidelva. Jeg kan alikevel ikke helt forlate bydelen uten å ta med dette kjente motivet. Bildet er tatt fra enden av Gamle Bybro mot Stensbakken, eller Brobakken som er det egentlige gate-navnet.

Kortet, som er utgitt av L. E. Hovde's forlag med enerett No 24, er sendt som en julehilsen i 1904 fra Hagen & Aas til Overhaldens Spareforening. Jul/nyttårshilsen er ferdig trykt på kortet. Mange bedrifter og privatpersoner har benyttet seg av tilsvarende kort med ferdig trykt hilsen. Jeg har selv valgt dette som et eget samleområde blant Trondhjems kort, og jeg vil senere komme tilbake til dette tema.

Krysset ved Brobakken utgjør skillet mellom Øvre og Nedre Bakklandet. I byg-

ningen nærmest til venstre, Nedre Bakklandet nr 2, er G. Bache Tobak & Cigarforretning og E. Engan Mel & Kolonialforretning. Rett over gaten i (Nedre Bakklandet nr 1) holder Karl Kolberg Kolonialforretning til. Bygningen nærmest på høyre hånd (Øvre Bakklandet nr 66) huser Carl Helgesen Kjød og Pølseforretning, A. Kolberg kolonialforretning, S. B. Næss Barberforretning, Anna Lorentsen Strikkeforretning og Møbelbasaren ved Bybroen. Beveger vi oss oppover Brobakken passerer vi først Skrenten, før vi finner nye virksomheter. Brinken nr 6 er Trondhjem Meieri's Utsalg, og i nr 8 er Samdahls Hjorthornbakeri.

I mellomkrigsårene etableres det på toppen av Brobakken med adresse Skanse-

Forts. side 6

## Kort om postkort

Forts fra side 7

gata nr 12 Lars Aune A/S Frugt og tobakksforretning og Krangt. fiskeutsalg. På motsatt side av Brobakken i Skansegata 14 kom på slutten av 30-åra A. Bergmann kjøttforretning. Arvid Bergmann var far til den kjente skihopper Arnfinn Bergmann.

Alle de nevnte butikker er for lengst

nedlagt, den som holdt lengst stand var møbelforretningen Basaren ved Bybroen. Idager det helt andre næringsvirksomheter i bygningene på bildet (Bybroens lille mathus, Tregården, Bryggen Restaurant og Den Gode Nabo Puben), men den mest spesielle er vel sykkelheisen i Brobakken.

# KORT OM POSTKORT

Redigert av JONE E. KVISTEDAL



*Elvegaten*

Vandring langs Nidelva har bragt meg til Elvegaten, som går parallelt med Elva. Elvegaten var opprinnelig en vei langs festningsvollen som forbandt de forskjellige bastioner med hverandre. Veien ble i eldre tid kalt Mælan (elvemælen).

Til tross for at Elvegaten den gang var et populært og fredelig strøk, finner jeg ikke mange motiver derifra. Viste kort er utgitt av M. Fallan og er sendt lokalt som julekort i 1909. Jeg har et annet kort hvor bildet er tatt omtrent der guttene står (L. Hovde's forlag No 31, brukt i 1904). Et annet motiv er fra krysset ved Erling Skakkes gate (N.K. No 4409, benyttet i 1911). På bildet vises kun nr 10 og nr 12. Bygningene er oppført som leiegårdskompleks i Jugendstil i 1904.

Esther Nordmark skriver i "Kjære Gamle Trondhjem" om "min gamle gård", om barnelek, om promenaderturer "rundt bruene" og om forelskede par hånd i hånd. Den gamle gården var Døvmonsgården, oppkalt etter garver Mons som etter hvert ble døvt pga støyen i garveriet. Gården lå på hjørnet av Kalvskinnsgata og Elvegata. Den ligger nå innpakket på Sverresborg. Promenaderturer "rundt bruene" ble populært etter at gangbrua til Øya ble bygget i 1902.

Vis-a-vis Døvmonsgården, på motsatt side av Kalvskinnsgata i den lange mursteinsbygningen, lå Klem, Hansen & Co garveri. Bygningen eksisterer fortsatt, og den er et av byens eldste industribygg.

I første bygning på høyre side (nr 10)

Forts. side 6

## Kort om postkort

Forts fra side 7

bodde overrettsakfører Carl Collin-Hansen, en kjent og aktet person i strøket. I underetasjen av nr 12 hadde Trondhjem Meieri utsalg (senere Trøndermeieriet A/L). Sigv. Moe Trælastforr. holdt til i nr 16, og i nr 18 var Vestråt (senere Vestråt hotel, nå Ambassadeur hotel).

På venstre side i skråningen ned mot

elva er det et fruktbart område med mye sol. Det er derfor ikke til å undres over at gartneriene lå på rekke og rad. Her var Udbye's Gartneri (nr 3), Halvdan Nielsen Gartneri og I. N. Bruun Berederverksted (nr 5a-b), og Cederpalms efft. Gartneri (nr 15) med Moum som gartner. Senere kom Kromservice (nr 5b) og Georg Andersen's gartneri og Blomsterforr. (5c).      forts.